

COMPTE ADMINISTRATIF RAPPORT D'ACTIVITES 2012



SOMMAIRE

INTRODUCTION.....	page 1
1 – Rappel des missions du CAE La Guitare.....	page 1
2 – Rappel des objectifs principaux de l’année 2012.....	page 4
I- LES USAGERS ET L’ACTION EDUCATIVE	page 7
1.1 – Activité de l’établissement	page 7
1.2. – Admissions et sorties	page 7
1.3 – Activités collectives	page 8
1.4 – Scolarité formation et insertion professionnelle	page 10
II- LA PRISE EN CHARGE PSYCHOLOGIQUE	page 12
2.1 – La procédure d’admission et d’accueil	page 12
2.2 – Accompagnement des usagers durant leur prise en charge	page 13
2.3 – Les réunions	page 14
2.4 – Rédaction, temps de réflexion et documentation	page 14
2.5 – Conclusion	page 16
III- GESTION DES MOYENS HUMAINS	page 17
3.1 – Organigramme	page 17
3.2 – Absentéisme et analyse	page 18
3.3 – Formation du personnel	page 19
3.4 – Mouvement du personnel.....	page 20
IV- GESTION DES MOYENS TECHNIQUES ET EXTERNES.....	page 23
4.1 – Gestion des moyens techniques	page 23
4.2 – Gestion des moyens externes	page 25
V- GESTION DES MOYENS FINANCIERS	page 26
5.1 – Charges de la section d’exploitation	page 26
5.2 – Produits de la section d’exploitation.....	page 29
5.3 – Détermination du résultat d’exploitation	page 31
5.4 – Gestion de la communication.....	page 31
VI - CONCLUSION ET PERSPECTIVES	page 33

INTRODUCTION

1 - RAPPEL DES MISSIONS DU CAE LA GUITARE

Le Centre d'Action Educative la Guitare est une Maison d'Enfants à Caractère Social dont les missions et les objectifs sont en premier lieu déterminés par les missions générales de la Direction de la Santé et des Solidarités, à savoir :

- ✚ Apporter un soutien matériel, éducatif et psychologique aux enfants confrontés à des difficultés sociales susceptibles de compromettre gravement leur équilibre.
- ✚ Pourvoir à l'ensemble des besoins des adolescents confiés à l'établissement et veiller à leur éducation, en collaboration avec leur famille ou leur représentant légal.
- ✚ Accompagner vers l'autonomie les jeunes majeurs qui éprouvent des difficultés d'insertion sociale, faute de ressources ou de soutien familial.
- ✚ Recréer, en partenariat avec la D.S.S., les conditions d'un retour en famille ou la restauration des liens familiaux.

Notre établissement propose un accueil :

- en internat pour les enfants âgés de 14 à 16 ans,
- en Structure Intermédiaire pour les 17 à 18 ans,
- en Appartements pour les Majeurs. 18 à 21ans

A - L'Internat

Il accueille neuf enfants en chambre individuelles en séjour à temps complet. L'internat propose une prise en charge éducative centrée autour de l'intégration des règles de vie collectives dans un temps quotidien et un espace contenant.

La prise en charge des adolescents confiés par l'ASEF se fait en lien avec les partenaires et les parents, selon les indications prévues dans le contrat de séjour ou l'ordonnance de placement.

B - La Structure intermédiaire : un projet innovant

Cette structure a ouvert ses portes en Mars 2010. Elle a été créée pour apporter un soutien aux adolescents trop âgés pour rester sur l'internat mais qui sont trop « jeunes » pour être orientés sur les appartements. Le CAE La Guitare a toujours été confronté aux difficultés de prise en charge éducative des adolescents âgés entre 16 et 17ans en internat. En effet, nous constatons que l'éducation basée sur l'apprentissage des règles de vie en groupe s'avère de moins en moins adaptée à cette tranche d'âge.

Le dispositif appelé Structure Intermédiaire, a été pensé afin de proposer un hébergement semi-collectif, offrant à la fois un accompagnement individualisé, avec un hébergement en studette et une proximité favorisant des temps collectifs.

Ces studettes ont été réalisées à l'étage du bâtiment du 8 impasse Balatchano, pour l'accompagnement de quatre mineurs. Le rez-de-chaussée est maintenu pour une activité de semi collectivité (cuisine, buanderie etc.) incluant ainsi l'ensemble des résidents hébergé au Foyer Appartements.

Une organisation efficace permet à chacun de disposer, à des moments précis et sous le contrôle d'un éducateur, des services collectifs.

Avec la Structure Intermédiaire, le CAE la Guitare complète son dispositif de prise en charge des mineurs garçons âgés de 14 à 21 ans. L'Internat, la Structure Intermédiaire et le Foyer Appartements sont indissociablement liés même si leur mode de fonctionnement ainsi que leur logique de prise en charge sont diamétralement opposés.

Pour nous, il est primordial de conserver cette différence qui constitue un véritable parcours éducatif et représente une période de continuité et de rupture essentielle dans la prise en charge des adolescents.

En marquant le caractère spécifique de chaque accompagnement, nous offrons à chaque usager la possibilité de bénéficier d'une prise en charge qui répond à ses besoins éducatifs du moment.

En ritualisant le passage d'une structure à l'autre, nous symbolisons le temps nécessaire à la construction d'un devenir d'adulte.

Enfin, lorsque les différentes modalités de prise en charge proposées par l'établissement ne peuvent être envisagées, plusieurs types d'orientations sont envisagés tels que les familles d'accueil, les séjours de rupture ou des établissements spécialisés.

C - Le Foyer Appartements

Nous disposons actuellement de 10 appartements situés tous dans le centre ville: trois deux pièces et six studios. Ils sont destinés à accueillir des majeurs dans le cadre d'un accueil provisoire jeune majeurs(APJM).

Ce contrat tripartite, ASEF, Etablissement et le Jeune Majeur, a pour objectif « *d'apporter un soutien matériel, éducatif et psychologique aux majeurs âgés de moins de vingt et un ans, confrontés à des difficultés sociales susceptibles de compromettre gravement leur équilibre.* (article L.221-1 du Code de l'action sociale et des Familles)

L'intervention auprès du jeune majeur s'organise à partir de la demande et avec l'accord écrit de celui-ci, et pour une durée d'un an maximum avec la possibilité d'être renouvelée dans les mêmes conditions.

Elle peut prendre fin à n'importe quel moment du fait de l'un ou de l'autre des intéressés. Avec la Majorité c'est un autre accompagnement qui se dessine. La dimension de responsabilité et d'autonomie devient cruciale : le travail éducatif se recentre autour du sujet qui exprime ses désirs, ses choix et ses projets. Le statut de liberté qui est attaché à la majorité conduit à une responsabilisation plus importante des actes posés par le jeune.

Les éducateurs accompagnent progressivement les mineurs devenus majeurs dans ce nouveau statut. Dans un premier temps ils s'attachent à vérifier si ces derniers ont la capacité de vivre seul et de s'assurer de leur sécurité de jour comme de nuit.

C'est ainsi que dans la prise en charge quotidienne, les éducateurs du Foyer assurent un tour des appartements où résident les jeunes. Ce tour prend beaucoup de temps car les logements sont situés dans toute la ville. Cinq appartements se trouvent dans le quartier du port près de Balatchano et cinq autres à Nice nord.

Le plus excentré est proche de la place Goiran. La distance séparant ce dernier et le studio de Stalingrad représente 7km. Un tour de l'ensemble des appartements complet avec une voiture nécessite au moins 2h.

2 - RAPPEL DES OBJECTIFS PRINCIPAUX DE L'ANNEE 2012

A - LES RESSOURCES HUMAINES

1 - Supervision des équipes éducatives.

Compte tenu des difficultés rencontrées par les équipes éducatives à accompagner un public aux problématiques nouvelles et complexes une supervision-formation est en cours depuis l'année 2011. Elle concerne les deux équipes, Foyer Appartements et Internat à raison d'une séance de 1h30 heures par mois.

Cette supervision est assurée par Mme BONOPERA psychologue clinicienne. Elle pour objectif étant de réfléchir et d'adapter au mieux les pratiques éducatives en fonction des enfants accueillis.

2 - Démarche GPEC

En 2011, l'ensemble du personnel, Services Généraux, administratifs et services éducatifs, a bénéficié de l'Entretien Annuel De Développement Professionnel. Comme chaque année depuis deux ans c'est le N+1 qui reçoit.

3 - Formation à la sécurité

La formation obligatoire de l'ensemble du personnel de l'établissement s'est effectuée comme chaque année. Elle a pour objectif de former et sensibiliser le personnel à une meilleure prise de conscience des consignes de sécurité.

Une révision de la procédure de sécurité et des exercices d'évacuation de nuit comme de jour, au sein de l'internat.

Une salariée a suivi la formation Recyclage Secourisme

4 - Formation d'éducateur spécialisé

Une monitrice éducatrice, en formation depuis deux ans a obtenu son diplôme d'éducatrice spécialisée.

Une apprentie, depuis trois ans chez nous, a obtenu son diplôme d'éducatrice spécialisée.

5 - Formations collectives et non diplômantes :

1 salariée a suivi la formation Cours d'Anglais

1 salariée a suivi la formation La Démarche GPEC, un Outil pour le CPOM

6 - Dans le cadre des formations inter associatives :

- 1 salariée a suivi la formation Les Ecrits Professionnels
- 1 Cadre a suivi la formation Entretien de Recrutement
- 1 cuisinière à suivi une formation en Diététique

- 1 cadre a suivi une formation Organisation et conduite de réunions
- 1 salariée a suivi la formation Techniques d'échange et de communication

B – LA QUALITE

1 - L'auto évaluation – Référentiel Qualité – Cahier des procédures.

Fin 2004, un « référentiel » dit « de bonnes pratiques professionnelles » a été élaboré par la Fondation PSP-ACTES. Ce référentiel a été construit avec la participation de l'ensemble du personnel des établissements pour mineurs sous la conduite de M. Charleux, membre de l'ANESM.

Une première auto-évaluation avait été réalisée en 2008 avec l'ensemble du personnel du CAE la Guitare.

Pour cette année 2012, en lien avec la Maison de l'Enfance de la Trinité nous avons réactualisé ce référentiel afin de réaliser une évaluation interne courant 2013.

Cette dernière fera l'objet d'un rapport complet sur les dimensions contenues dans le référentiel.

Enfin, toujours dans l'esprit de mutualiser ce travail avec la Maison de l'Enfance de la Trinité, nous participerons à la rédaction d'un cahier des charges en vue de choisir l'organisme qui conduira l'évaluation externe durant l'année 2014

2 - La conformité avec la Loi 2002-2

L'actualisation du projet d'établissement a été effectuée en 2010 avec la participation active des groupes des éducateurs mais aussi des personnels des services généraux et administratifs.

Le livret d'accueil et le règlement de fonctionnement, qui ont fait l'objet d'un travail de concertation de l'ensemble du personnel durant l'année 2012, sont remis systématiquement aux parents et enfants accueillis lors de l'admission de ces derniers.

Enfin, le DPIC (Document Individuel de Prise en Charge) après plusieurs mois d'utilisation, fait l'objet d'un travail en commun (Chef de service et éducateurs) en vue de simplifier son utilisation par le personnel éducatif.

3 - L'Accueil Séquentiel

Durant l'année 2011 le CAE la Guitare a rédigé un projet d'Accompagnement en Milieu Naturel pour certaines situations. Ce projet est lié, à la fois, à l'arrivée d'un nouveau directeur sur le CAE la Guitare et à la volonté de se conformer à l'esprit de la loi n° 2002-2 rénovant l'action sociale et médico-sociale qui nous incite à repenser nos pratiques et à innover en matière de prise en charge des enfants en difficulté.

Il répond également à la volonté de la Fondation de mettre en œuvre une politique cohérente en matière de prise en charge des adolescents et de promouvoir l'harmonisation des pratiques au sein de ses différents MECS.

L'expérience du Service d'Accompagnement en Milieu Naturel de la Maison de l'enfance de la Trinité a été un appui précieux dans l'élaboration du projet de la guitare ; c'est à partir de la description et de l'analyse des activités conduites par l'équipe de la Trinité que nous avons élaboré un programme d'actions adapté aux objectifs et aux spécificités du public accueilli au CAE la Guitare.

Ainsi, le projet du CAE la Guitare comme celui de la SA Trinité est pensé comme une nouvelle manière d'appréhender l'enfant et sa famille et de sortir de la mesure du placement classique.

L'établissement a pour soucis de s'adapter à chacune des situations en personnalisant les prises en charge et en incitant les partenaires à participer aux projets des enfants (juge pour enfants, ASEF, etc.).

Comme pour l'année précédente, nous avons eu seulement deux situations en accueil séquentiel pour l'exercice 2012.

Ce que l'on peut noter c'est la difficulté du suivi en milieu naturel pour la tranche d'âge supérieur à 16 ans. Ainsi, comme pour l'année 2011 il n'a pas été possible d'effectuer régulièrement des visites auprès de la mère de l'un des deux enfants accueillis, malgré des séquences parfaitement respectées trois jours dans l'établissement et le reste du temps en famille.

Toutefois, nous restons prêt à accueillir des enfants dans ce statut afin d'enrichir cette expérience, nous améliorer pour nos futurs accueils séquentiels et donner réponse au mieux à ce type de prise en charge.

I - LES USAGERS ET L'ACTION EDUCATIVE

1.1 - ACTIVITE DE L'ETABLISSEMENT EN 2012

2010	2011	2012
96%	93.20%	96.84%

L'année 2012 se termine globalement avec 278 journées en déficit, soit un taux d'occupation de 96,84 % (taux d'occupation moyen des MECS de France 93%). Le budget exécutoire avait été accordé avec un taux d'occupation à 100 % pour 24 lits.

L'activité globale de l'année 2012 se termine avec 8506 journées d'accueil sur les 8784 journées prévues.

Nous réalisons une très bonne année en matière d'accueil compte tenu des difficultés rencontrés courant cet exercice. Ce taux augmente significativement en 2012 par rapport à 2011.

Le déficit de journées s'explique principalement par la difficulté d'articuler le flux des sorties et des admissions successives. En effet, notre protocole d'admission prévoit un accueil progressif et en douceur afin de limiter les ruptures brutales soit avec le milieu scolaire, soit avec l'institution dans laquelle l'enfant se trouve.

1.2 - ADMISSIONS ET SORTIES DURANT 2012

Mouvement des usagers en 2012

16 adolescents ont été admis au CAE La Guitare en 2012

- 7 en OPP
- 4 en Accueil Provisoire
- 6 en APJM

16 adolescents sortis au CAE La Guitare durant 2012

- 6 en garde
- 1 en Accueil Provisoire
- 9 en APJM

Détail des sortants en 2012

Retour en famille	Fin de contrat jeune majeur	Fugue sans suite	Orientation
4	9	0	3

Age des résidents au 1^{er} janvier 2012

13/16 ans	16/18 ans	18 ans et plus
5	8	12

Pour l'année 2012 on observe un net « vieillissement » de la population accueillie. Les 18 ans et plus représentent la tranche d'âge la plus importante.

Cette année, nous avons essentiellement des demandes d'admission pour la tranche 16-18 ans plutôt que 14-16 ans. Cette évolution nous amène à adapter nos pratiques éducatives, que se soit en Internat ou en Structure Intermédiaire, la prise en charge des grands adolescents mineurs impose aux éducateurs d'individualiser davantage la prise en charge.

Détail des durées de séjour des sortants en 2012

De 3 mois	De 3 à 6 mois	De 6 à 12 mois	Plus de 12 mois
2	3	4	7

L'augmentation significative des séjours de courte durée, constatée au dernier rapport, est complètement renversée pour l'exercice 2012. Pour cette année les séjours de plus de 6 mois représentent 68% des sortants.

Toutefois dans cette moyenne, il faut intégrer les jeunes majeurs pris en charge au Foyer-Appartements, dont la durée de contrat APJM est toujours plus courte qu'un adolescent mineur. Enfin, en 2012, il y a 2 prises en charge inférieure à 3 mois, (0 pour 2011 et 5 pour 2010).

1.3- ACTIVITES COLLECTIVES

L'Internat

L'accompagnement collectif propose des temps d'activités repérés et structurants lors des week-ends et vacances scolaires. Compte tenu des contraintes importantes, liées à la réglementation et du droit du travail, le CAE a organisé, comme en 2011, deux mini transferts, de deux jours pour 7 adolescents :

- du 18 au 19 juillet au chalet Neiges et Merveilles dans le parc du Mercantour.
- du 25 au 26 juillet sur l'Ile de Porquerolles

Pour les vacances d'été, en revanche, nous avons réitéré la formule initiée l'an dernier. En effet, nous avons inscrit les adolescents dans de nombreux centres de loisirs existants.

Grace à la collaboration d'une de nos collègues, membre actif aux chantiers de jeunes, 6 adolescents ont effectué des séjours de 4 semaines chacun dans divers établissements.

Les adolescents dans l'ensemble se sont bien comportés et contrairement à 2011 aucun incident majeur n'a été relevé. Le bilan est très positif et nous espérons continuer la collaboration avec les Chantiers de Jeunes qui favorisent les rencontres entre jeunes de tout horizon leur permettant de développer les valeurs de solidarité internationale.

Le Foyer Appartements

Dans le cadre du projet « Patrimoine d'ici et d'ailleurs », les éducateurs et jeunes majeurs du Foyer Appartements, en lien avec le service culturel de la mairie de Nice et une O.N.G installé en Asie, ont organisé un séjour humanitaire au Népal.

Rappelons que ce projet, qui a été financé en grande partie par des actions des jeunes (participation au carnaval de Nice, organisation de Brunch dans un restaurant ainsi qu'un concert) était pour nous l'occasion de travailler, avec ces jeunes majeurs, non seulement l'autonomie, pierre angulaire de la prise en charge au Foyer-Appartements (à travers les demandes d'aides, de soutien, la publicité et autres actions pour financer ce projet), la citoyenneté, mais aussi la culture et le patrimoine.

En effet, il nous a semblé important de saisir la culture des autres peuples à partir de la notre c'est-à-dire du pays où nous vivons.

Le projet était, à partir de notre propre patrimoine, d'apporter notre soutien à la Fondation népalaise BLUESHEEPNEPAL et de participer à divers chantiers de construction dans les villages isolés de la vallée de Katmandou (écoles, bâtiments public.)

C'est ainsi que 5 jeunes majeurs du Foyer Appartements (âgés de 19 ans et plus) encadré par deux éducateurs Jules TIBERTI, Educateur Spécialisé et Jean-Michel MAREY, Moniteur Educateur ont effectué un transfert au Népal du 18 avril au 9 mai 2012. Les éducateurs étaient épaulés durant ce voyage par deux bénévoles, Mme Julie GUIOL, ancienne éducatrice de la Guitare ayant une formation de documentariste, associée au montage du projet, intervenante audiovisuelle et référent de la Fondation Népalaise, et M. Steven VAN WEEL, photographe, cadreur et réalisateur intervenant technique du projet audiovisuel

Le Népal est le point de départ d'un projet éducatif que les éducateurs ont construit comme tel avec les jeunes: partir pour réaliser un rêve, partir pour aller au bout d'un défi, mais surtout partir pour une aventure citoyenne, solidaire et responsable.

En effet, inscrire l'entraide au cœur de ce défi est l'axe essentiel du projet et dans ce but le CAE la Guitare a cherché une association humanitaire qui serait intéressée par une collaboration.

En s'engageant dans une démarche citoyenne les jeunes ont pu vivre durant trois semaines une expérience humaine précieuse et fondatrice qui les a fait grandir et évoluer.

Pour la plupart des jeunes, s'inscrire dans une démarche solidaire a été un juste retour des choses. Ils estiment, en effet, que leurs propres difficultés les ont rendus sensibles et ouverts aux problèmes des autres et plus à même de pouvoir les comprendre. Il leur apparaît donc essentiel et à nous aussi, de s'impliquer dans une action solidaire et responsable pour pouvoir rencontrer au mieux ce peuple dont ils ne savent rien mais avec lequel ils veulent tant échanger.

Dans le but de pouvoir conserver, transmettre et raconter cette expérience, les cinq jeunes majeurs ont réalisé un documentaire. Les intervenants spécialisés (Julie Guiol et Steven Van Weel) ont animés, avant ce voyage des ateliers d'écriture et de création audiovisuelle. Il est à signaler que le montage de ce film est toujours en cours de réalisation: nous espérons le finaliser très prochainement pour le projeter début juillet 2013 pour notre fête de la Guitare.

Enfin, ce documentaire est une aventure en lui même car il permet aux jeunes d'expérimenter la création artistique, la pratique audiovisuelle, la réflexion sur l'image et les médias et les impliquer en tant que personnages principaux mis en scène dans leur propre vie.

1.4- SCOLARITE FORMATION ET INSERTION PROFESSIONNEL

L'Internat

ANNEE 2012	
Apprentissage (CAP..)	4
Collège (classes adaptées SEGPA)	3
Insertion par voie scolaire (MJI)	
Collège	3
Etudes supérieures (Enseignement général, BAC)	1
Insertion en établissement spécialisé (handicap)	5

Pour 2012, il est à noter un nombre important d'adolescents relevant d'établissements spécialisés et de classes adaptées.

Tout naturellement l'accompagnement éducatif doit s'adapter pour proposer des formes de prise en charge pédagogique nouvelles.

Etablissement fréquentés :

- Lycée professionnel Maurice Mauretti (St Maximin)
- Lycée Vauban
- Lycée du Parc Impérial
- IFA
- Lycée Paul Augier
- Collège Frédéric Mistral
- Collège du Port Lympia
- Collège Louis Nucéra
- Collège Valéry
- Collège Don Bosco
- Collège Vernier

3-4-2- Le Foyer Appartements

ANNEE 2012	
Apprentissage (CAP..)	5
Insertion mission locale	1
Insertion par voie scolaire (MJI)	1
Employé	2
Etudes supérieures (Enseignement général, BAC)	9 dont 3 bacs obtenus

Etablissements fréquentés :

Fac. D'économie
Lycée des Eucalyptus
Lycée Paul Augier
Lycée Don Bosco

Sur le Foyer Appartements nous avons eu une bonne « dynamique scolaire » pour cette année. 2 sont employés, 5 sont en apprentissage, essentiellement cuisine et service et sur les 4 majeurs qui ont réussi leur baccalauréat, 2 se sont inscrits en BTS comptabilité et gestion.

Enfin, seulement 2 adolescents sont suivis par les dispositifs Mission locale et Mission générale d'Insertion.

II - LA PRISE EN CHARGE PSYCHOLOGIQUE

OBSERVATIONS QUANTITATIVES

Temps de travail : 17H30

Effectifs : 24 adolescents

Le rapport d'activité sur l'année 2012 est constitué autour de 8 axes :

- Contribution à la procédure d'admission et d'accueil
- Accompagnement des usagers durant leur prise en charge
- Accompagnement des familles
- Éclairage, soutien et réflexion auprès de l'équipe éducative
- Rédaction
- Accompagnement de stagiaires psychologues
- Temps de réflexion et de documentation
- Supervision extérieure

2.1 - PROCEDURE D'ADMISSION ET D'ACCUEIL

Etude de la procédure d'admission

2.1.1 - Réception et étude du dossier que j'étudie sur plusieurs plans : 34 dossiers étudiés

Premier plan important :

- Éléments longitudinaux (contexte de vie, familial, social, amical, scolaire, géographique, etc.)
- Éléments transversaux (ruptures de vie, événements extérieurs significatifs (déplacements, guerre, migration, placements)
- Éléments absents significatifs (place des ou d'un parent, période de vie non signifiée etc.)

L'important étant d'établir une première analyse du système dans lequel l'utilisateur a évolué, la chronicité ou pas de la demande de placement, une ébauche de géosociogramme familial)
Une ébauche d'hypothèses de travail

2.1.2 - Présentation à l'équipe

Lors de ce temps j'élabore mes interrogations et vérifie les hypothèses de travail préalablement établies

Nous établissons avec l'équipe une trame d'entretiens à envisager et notre mode d'intervention et d'organisation.

2.1.3 - L'entretien

Un entretien est alors programmé avec l'adolescent, parfois aussi avec la famille, avant celui qu'il aura avec le chef de service, cet entretien est individuel et vise :

- recueillir la parole de l'adolescent ;
- répondre à ses éventuels questionnements sur le rôle du psychologue en institution ;

- ébaucher une première évaluation de ses capacités à s'intégrer dans notre structure, à bénéficier d'un accompagnement psychologique ;
- renforcer ou modifier les précédentes hypothèses de travail.

Nombre d'entretiens: 27

2.1.4 - Réunion d'accueil institutionnelle

La réunion d'accueil est un moment important car elle signe l'entrée officielle du jeune en institution, tous les protagonistes du placement s'y retrouvent.

Nombre d'entretiens: 17

2.1.5 - Rédaction d'un rapport

17 rédactions visant à dresser les premières hypothèses de travail.

Temps moyen par rapport: une heure

Axes d'amélioration :

Approfondir l'évaluation psychologique par un deuxième entretien

Évaluer les capacités scolaires

Effectuer la passation d'un test visant à repérer leurs aptitudes cognitives et professionnelles

Échanger avec l'équipe et établir ensemble des axes de travail.

2.2 - ACCOMPAGNEMENT DES USAGERS DURANT LEUR PRISE EN CHARGE

Un accompagnement thérapeutique peut se mettre en place soit :

- à la demande des usagers
- à la demande de l'équipe
- à la demande de l'encadrement
- à partir de ma proposition

Les demandes des adolescents sont rares mais existent.

La demande de l'équipe les concernant est prépondérante et souvent dans l'urgence.

Sur l'année 2012: tous entretiens confondus : **84 formels et informels**

La localisation du bureau de la psychologue, sur l'internat, facilite des rapports informels avec les adolescents qui y sont hébergés.

En dehors de tous les temps institutionnels, des accompagnements peuvent se mettre en place à partir de n'importe quels lieux de l'institution de façon toute à fait spontanée pour des problématiques relevant d'un état de "mal être" soudain ou d'un conflit immédiat.

Certains adolescents ont pu bénéficier d'un suivi durant deux à quatre semaines et repris à d'autres moments. Deux adolescents sur 9 (internat) ont eu cet accompagnement durant plusieurs mois. Deux bilans ont été demandés et accompagnés sur l'extérieur (prise de rendez-vous).

Axes d'amélioration: Systématiser des entretiens de premier mois d'hébergement, si possible une fois par trimestre; afin de recueillir "la parole de l'utilisateur et de rester au plus près de ses projets. Souhait que ces entretiens se fassent avec l'éducateur référent.

2.2.1 – Accompagnement des familles

Des entretiens sont régulièrement programmés avec les familles et le référent de l'adolescent, le chef de service et les référents CAMS. Nous en avons mis en place en moyenne un par trimestre et par enfants, soit : **10**

Axe d'amélioration: parvenir à retravailler avec les familles comme les années précédentes des entretiens à visée systémiques et thérapeutiques.

2.3 - REUNIONS

2.3.1 – Réunions d'équipe

Une fois par semaine, quatre heures durant, l'équipe est réunie autour :

- De points institutionnels à régler
- De temps de réflexion concernant la situation d'un adolescent

La place de la psychologue est importante sur plusieurs points:

- Préserver une vision de la vie institutionnelle
- Contribuer à élargir la réflexion de l'équipe au sujet de l'usager
- Proposer des axes de travail
- Mettre en place un calendrier d'entretiens si nécessaire
- Envisager des rendez-vous extérieurs.

2.5 – Rencontres des éducateurs

Un temps institutionnalisé d'une heure par semaine a été prévu pour des rendez-vous individualisés avec les éducateurs afin de les aider à éclaircir leur pratique.

Ce temps est le plus souvent utilisé là aussi de manière informelle et rentre rarement dans le temps prévu. En moyenne une à deux heures par mois sont consacrées à cet espace temps.

2.6 – Accompagnement des stagiaires psychologiques

Le tutorat de stagiaires psychologue est important à plusieurs niveaux :

- Garder un lien avec la faculté de psychologie et les avancées de la formation
- Préserver l'avenir du métier en tentant d'apporter aux stagiaires un éclairage de la réalité des missions du psychologue et sa confrontation aux réalités institutionnelles
- Permettre aux stagiaires d'affirmer leurs choix et leurs futures orientations
- Permettre au psychologue titulaire du poste d'avoir un regard extérieur sur sa propre pratique
- Favoriser des échanges
- Transmettre le métier

Un temps d'analyse est mis en place chaque fois que cela est nécessaire environ une heure par semaine à minima

2.4 – REDACTION ET TEMPS DE REFLEXION ET DOCUMENTATION

La psychologue est sollicitée pour des rapports d'admission : **17 rapports d'admission**

- **Des rapports venant en complément aux rapports de comportement**; quand il s'agit de proposer des axes de travail ou réflexions particulières;
- **Rédaction suite aux entretiens** avec les usagers sans diffusion extérieure
- **Prises de notes de tous les temps institutionnels.**

Le temps de rédaction est important en moyenne une heure et plus par semaine sans compter les prises de notes qui font suite aux entretiens.

Temps important dans ce métier qui nécessite d'analyser en permanence notre pratique, de se tenir informée de l'avancée des recherches et des pratiques extérieures, d'échanger avec d'autres professionnels.

Temps informel quand le temps le permet, recherches informatique sur une pathologie, un questionnement etc., difficile à chiffrer, plus important quand les adolescents sont hors institution.

SUPERVISION EXTERIEURE

Une fois par mois, sur un temps et une prise en charge financière personnelle.

Ce temps d'analyse de ma propre pratique est primordial.

Axes d'amélioration : un temps de concertation avec les cadres du CAE serait nécessaire afin de planifier nos différents rendez-vous et de mettre en perspectives nos réflexions communes.

Deux temps de travail importants :

- le temps formel
- et informel.

Le temps formel :

Le premier longitudinal et transversal, se décline à travers, principalement :

- la réunion d'équipe, fixe dans l'espace et le temps, qui rythme et réunit l'institution dans sa presque totalité au moins une fois par semaine ;
- les différentes réunions institutionnelles auxquelles assiste aussi la psychologue, plus aléatoires dans leur programmation ;
- les entretiens sur rendez-vous ;
- les réunions avec les familles ;
- le temps consacré au tutorat

Le temps informel :

Le second, informel, temps du quotidien, se situe dans les intervalles du premier, des espaces, temps "volés" au travers d'une déambulation des lieux : dans le bureau des éducateurs, les couloirs, le jardin, à la porte du foyer, aux petits déjeuners, aux repas, autant de lieux et d'activités qui permettent une "rencontre" avec un adolescent ou un éducateur qui vont "autoriser une parole jusqu'alors peu encline à s'exprimer.

Ces temps peuvent se poursuivre dans le bureau de la psychologue ou ailleurs. Il semblerait que cet ailleurs soit finalement plus propice à l'expression, le bureau cristallise et officialise une pensée qui, partagée pourrait devenir plus captive pour le "sujet".

Un temps de supervision extérieur

Les adolescents :

Je note un accroissement de demande d'hébergement pour des adolescents proches de la majorité, ce qui nous amène à nous interroger sur un mode de répartition des adolescents au sein des trois structures non pas en terme d'âges administratifs mais bien en terme d'âge de développement et d'évaluation de leur autonomie. Aujourd'hui à l'internat nous accueillons des adolescents proches de la majorité mais avec des structures de personnalités nécessitant un contenant incontournable.

2.5 CONCLUSION

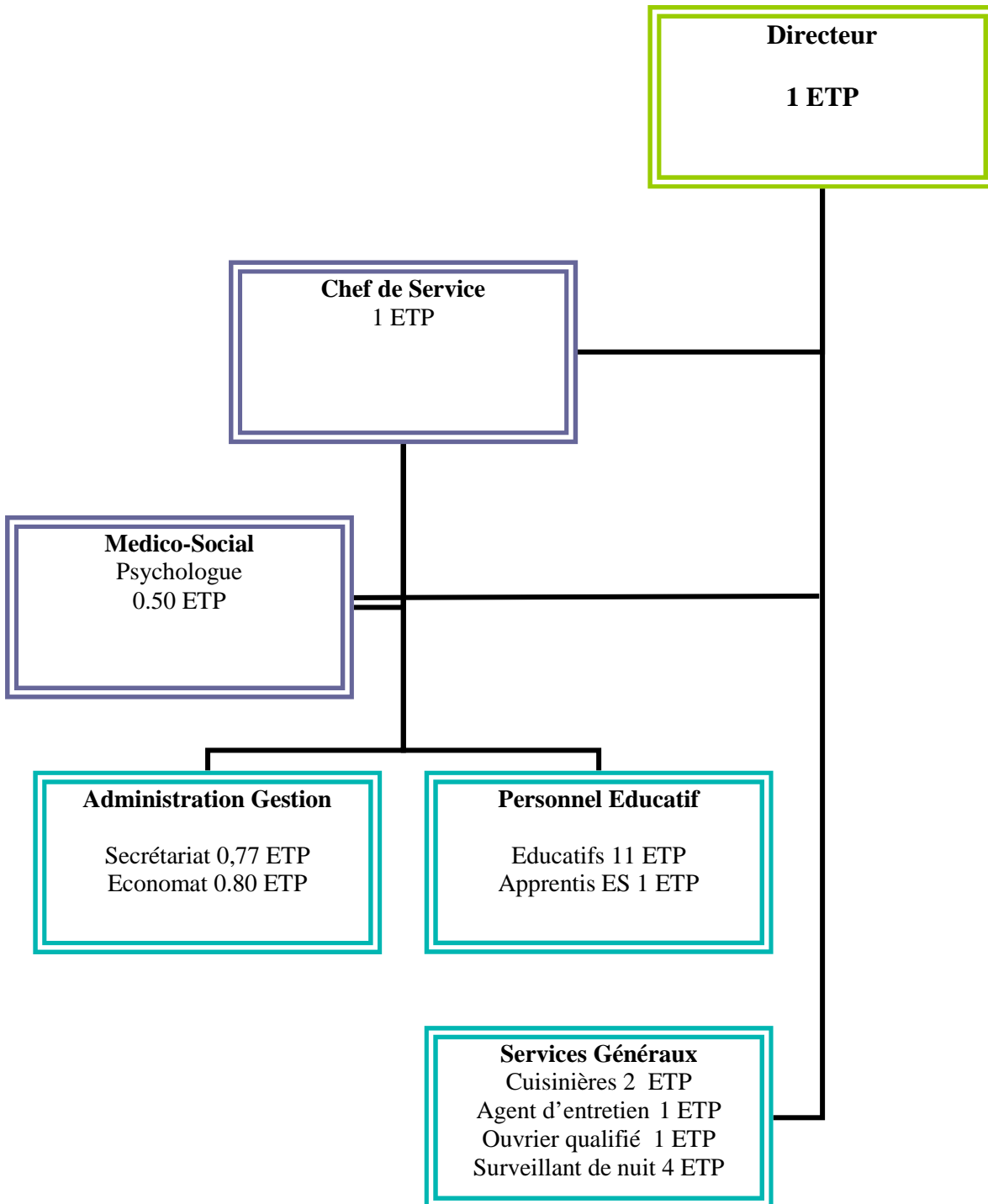
Clinique des familles, clinique des adolescents, clinique institutionnelle, nous sommes bien là dans une vision systémicienne du travail du psychologue au carrefour du multiple et de l'UN au sein d'un espace temps concentré dans lequel la réflexion prédominante reste celle de la restauration des liens ; **une clinique du lien.**

INDICATEURS

ADMISSION	
Dossiers étudiés	34
Entretiens	27
Réunion d'accueil	17
Rédaction	17
ACCOMPAGNEMENT : ENTRETIENS TOUS CONFONDUS	
Usagers	84
Familles	10
Educateurs	12
Rédaction	70
TUTORAT	
Stagiaires psychologues	3
REUNIONS	
Institutionnelle	2
D'équipe	45
De cadres	6
PRISE EN CHARGE EXTERIEURES	
Psychiatres	5
Cognitivistes	2
Experts psychologues	1
REUNIONS EXTERIEURES	
MSD	3
Accompagnement stagiaires	2
Soutenance mémoires	2

III- GESTION DES MOYENS HUMAINS

3.1 - ORGANIGRAMME

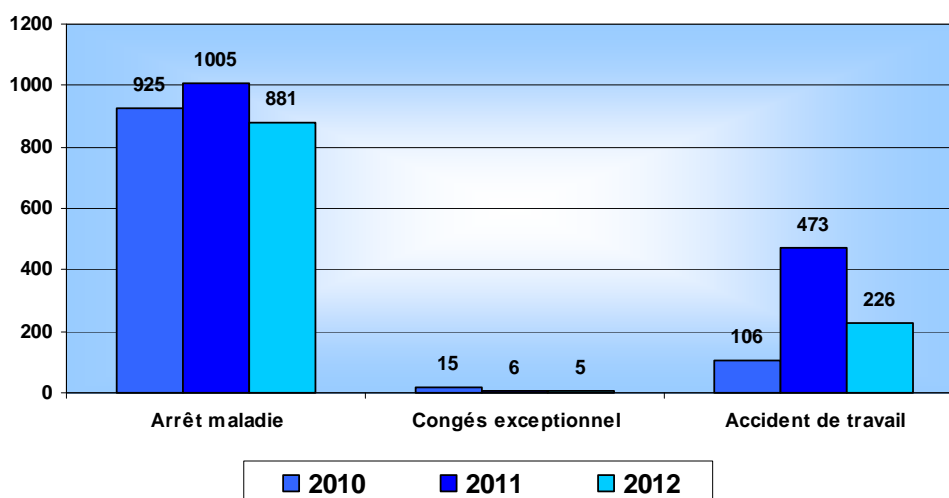


3.2 – ABSENTEISME ET ANALYSE

Comparatif d'absences de 2010 à 2012

	Arrêt maladie	Congés exceptionnel	Accident de travail	TOTAL
2010	925	15	106	1046
2011	1005	6	473	1484
2012	881	5	226	1112
	2811	26	805	3642

COMPARATIF ABSENCES DE 2010 à 2012



Commentaires :

Nous comptabilisons 1112 jours d'absences calendaires pour l'année 2012.

Ce chiffre est en très nette baisse, 372 jours par rapport à l'année dernière, soit une baisse de 25%.

Sur ces 1 112 journées d'absences, on peut noter :

- 881 jours d'arrêt maladie
- 5 jours de congés exceptionnels,
- 226 jours d'accident de travail,

Les arrêts maladies sont en diminution de 12,34 %

	2010		2011		2012	
	Nombre de personnes	Nombre de personnes	Nombre de personnes	Nombre de jours	Nombre de personnes	Nombre de jours
Arrêts liés à une situation extérieure aux conditions de travail : longue maladie, maladie reconnue.	15	925	23	1005	20	881
Arrêts plutôt liés aux conditions de travail : accident du travail, contrariété, problème non résolu, usure professionnelle.	3	106	5	473	6	226

3.3 – FORMATION DU PERSONNEL

Accueil des stagiaires

LES STAGES REMUNERES	
Psychologues	D'octobre 2011 à avril 2012
	De mai à septembre 2012
	De novembre 2012 à mai 2013
Educateur Spécialisé	De novembre 2012 à février 2013
Moniteur Educateur	De mars à octobre 2012

LES STAGES NON REMUNERES	
Educateur Spécialisé	D'octobre 2012 à avril 2013
Technicien de l'Intervention Sociale et Familiale	De septembre à octobre 2012

Contrat d'apprentissage

1 Contrat Educateur Spécialisé de septembre 2009 à août 2012

3.4 – MOUVEMENT DU PERSONNEL

Ci-après le tableau des CDD pour l'Année 2012

ETAT DES CDD 2012

FONCTIONS	DUREE DU CONTRAT	MOTIFS
Surveillant de nuit	Du 23 au 24 octobre	Accident de Travail
Educateur Spécialisé	Du 20 novembre au 19 décembre	Maladie
Educateur Spécialisé	Du 20 au 31 décembre	Maladie
Surveillant de nuit	Du 23 novembre au 04 décembre	Accident de Travail
Surveillant de nuit	Du 11 au 17 décembre	Accident de Travail
Educateur spécialisé	Du 10 janvier au 05 août	Maladie
Econome	Du 2 juillet au 31 août	Détachement
	Du 1 septembre au 31 décembre	
Cuisinier	Du 03 octobre 2011 au 05 mars 2012	Accident de Travail
Surveillant de nuit	Du 26 au 30 décembre	Accident de Travail
Surveillante de nuit	Du 14 au 16 décembre	Accident de Travail
Surveillant de nuit	Du 21 au 22 juin	Maladie
Educateur Spécialisé	Du 04 janvier au 31 décembre	Délégation
Educatrice Spécialisée	Du 12 décembre 2011 au 15 avril 2012	Détachement
	Du 21 mai au 31 décembre	Détachement
Surveillant de nuit	Du 04 au 16 janvier	Maladie
	Du 26 février au 04 mars	Congés
	Du 05 au 12 mars	Congés
	Du 23 au 26 mars	Congés
	Du 14 au 17 avril	Congés
	Du 21 au 30 avril	Congés
	Du 23 au 26 juin	Congés
	Du 8 au 31 juillet	Congés
	Du 1 ^{er} au 10 septembre	Congés
	Du 29 septembre au 7 octobre	Maladie
	Du 05 au 25 novembre	Maladie

FONCTIONS	DUREE DU CONTRAT	MOTIFS
Surveillant de nuit	Du 18 décembre au 08 janvier 2013	Accident de Travail
Surveillant de nuit	Du 22 au 25 juin	Maladie
Educatrice Spécialisée	Du 13 mars au 13 mai	Maladie
	Du 14 mai au 03 juin	Maladie
	Du 04 juin à 2013	Détachement
Cuisinier	Du 05 mars au 10 avril	Congés
Educateur Spécialisé	Du 17 avril au 13 mai	Remplacement voyage au Nepal
	Du 14 mai au 03 juin	Congés
	Du 04 juin au 17 juin	Maladie
	Du 18 juin au 02 juillet	Congés
Educatrice Spécialisée	Du 16 avril au 13 mai	Maladie
Cuisinière	Du 12 décembre 2011 au 1 ^{er} février	Accident de Travail
	Du 02 février au 1 ^{er} mars	Congés
	Du 02 au 05 mars	Congés
Educateur Spécialisé	Du 05 décembre 2011 au 31 août	
	Du 1 ^{er} au 17 septembre	Congés
Entretien	Du 29 mai au 07 juin	Maladie
	Du 08 au 30 juin	Maladie
	Du 1 ^{er} juillet au 14 juillet	Maladie
	Du 15 juillet au 05 août	Maladie
	Du 06 août à 2013	Maladie
Educatrice Spécialisée	Du 17 avril au 13 mai	Remplacement voyage au Nepal
	Du 14 au 20 mai	Congés

COMMENTAIRES

Démissions : Un éducateur absent pour cause de maladie durant une longue période. Cette absence s'est terminée par une démission, qui a permis de reclasser dans le cadre du PSE une éducatrice du Pôle formation. Cette dernière ayant de l'ancienneté dans notre fondation, son reclassement génère un coût supplémentaire pour le CAE la Guitare

Détachement : deux salariés une éducatrice détachée sur Cap entreprise jusqu'au mois de mars 2013 pour cause de difficultés professionnelles auprès des adolescents de la guitare et de l'économiste comptable détachée sur le service Déclic jusqu'au mois de juin 2013. Ces deux salariés ont été remplacés par des CDD.

Remplacement de la Chef de service : en arrêt de travail durant une longue période, puis licenciée pour inaptitude. (31 mai 2012), cette dernière a été remplacée par une coordinatrice, elle-même remplacée par une éducatrice. Cette décision était indispensable au regard des difficultés réelles rencontrées au cours de l'année 2012, (instabilité des équipes, absentéisme important, insécurité des personnels.....),

Fin de contrat CDD : les CDD sont essentiellement des embauches pour pallier l'absence des salariés en arrêt maladie ou en congé (dont congé formation) et pour renforcer les éducateurs dans des périodes de surcharges d'effectif.

Il est à noter que nous avons dû remplacer deux salariés des services généraux (cuisine) en accident de travail durant une longue période suite à des agressions et une éducatrice, en arrêt pour maladie. Cette dernière ayant été absente durant 14 mois.

Enfin, le remplacement d'une élue du personnel absente sur des heures de délégation, son remplacement est effectif depuis le 1^{er} janvier 2012.

IV - GESTION DES MOYENS TECHNIQUES ET EXTERNES

4.1- GESTION DES MOYENS TECHNIQUES

4.1.1 – Plan d'Investissement

Un Plan Pluriannuel d'Investissements 2010 à 2013 a été déposé et accepté en décembre 2010.

L'élaboration de ce PPI a été très importante pour le CAE la Guitare. En effet, l'absence de direction sur une longue période a empêché sa réalisation.

Tous les travaux qui sont prévus dans ce PPI ont été pour la plupart, recommandés soit par le rapport EQR, soit par la visite de contrôle et de sécurité de la ville de Nice.

Les investissements réalisés en 2012

- Les Travaux toiture de l'internat Av de Gairaut (prévus en 2011)
- Un passe plat Inox pour la cuisine de Gairaut
- La Chaudière Gairaut : prévu 39 244,59€ le 01/01/2012 et réalisée 19 203,18 € le 30/06/12
- Le remplacement de la cuisinière et du four de Balatchano
- Le remplacement de l'armoire congélateur de Balatchano

Les investissements prévus non réalisés en 2012

- Cuisine Gairaut : 2 armoires négatives
- Cuisine Gairaut : 2 meubles neutres
- Cuisine Gairaut : Plonge 2 bacs
- Cuisine Gairaut : 2 dossierets
- Cuisine Gairaut : Armoire suspendue
- Cuisine Gairaut : Meuble neutre
- Cuisine Gairaut : Raccordements et options
- Cuisine Gairaut : Alpha mix
- Cuisine Gairaut : Hachoir Jupiter
- Cuisine Gairaut : Chariot porte sac poubelle
- Cuisine Gairaut : Compresseur armoire positive
- 5 plateaux tables Gairaut
- 20 chaises Gairaut

Nous avons réalisé des investissements pour 27 402,49€ sur les 54 663,25€.

Nous allons reporter une partie de ces investissements qui n'ont pas encore été effectués sur 2011 ou 2012. Il est à noter que nous réalisons une économie de plus 20 000€ sur le remplacement de la chaudière dont le montant prévu était à hauteur de 39 244€

Les investissements prévus sur le PPI sont reportés sur 2013 en sus de ceux prévus en 2011 et 2012

- Système incendie, dès 2011, s'élevant à 20.000€ amortissables sur 10 ans. (Evaluation effectuée par notre technicien en l'absence de devis).
- -Travaux Zinguerie, dès 2011, s'élevant à 5.098€ amortissable en sur 15 ans. (Evaluation effectuée en l'absence de devis).

Tous ces travaux sont amortissables sur 10 ans

- Traitement anti- pigeon	1 878€
- Travaux Téléphonie informatique	4 121€
- Travaux Plomberie chambres	2 359€
- Aménagement local technique.....	3 098€
- Réfection parquet.....	2 600€

Tout le mobilier est amortissable sur 5 ans.

- Mobilier salle de réunion (tables et chaises)	5 056€,
- Canapé salle de TV	2 837€,
- Buffet salle TV pour	1 732€

Matériel amortissable sur 10 ans

- Une armoire Positive	1 682€
- Une armoire Négative	1 734€
- Un meuble neutre	1 282€
- Une armoire suspendue	805€
- Des étagères	187€
- Etagères murale et Plateau inox	435€
- Raccordement	538€.

Les Comptes 68 « *Dotation aux amortissements* »

Globalement se retrouve en excédent de 2 937,49€ du fait des investissements prévus mais non réalisés sur l'exercice.

4.2 - GESTION DES MOYENS EXTERNES

4.2.1- Organisation de l'économat

C'est l'économiste-comptable qui gère l'ensemble des achats sur l'établissement ainsi que l'organisation et le suivi en matière de confection de repas. Courant 2012, l'économiste-comptable a été détachée (jusqu'au mois de juin 2013) sur un autre service de la fondation. Avec l'embauche d'une comptable à durée déterminée nous avons été dans l'obligation de réorganiser l'ensemble des opérations d'achats.

4.2.2 – Sous-Traitance

Le CAE la Guitare sous traite uniquement le lavage des draps par le CARIVENC qui nous fait bénéficier des tarifs que pratiquait le CAVA d'ALC.

L'entretien des espaces verts est effectué par notre agent technique qui s'occupe également de la remise en état des locaux.

4.2.3 - Maintenance

De nombreux contrats de maintenance sont signés et permettent de répondre à l'entretien des locaux techniques pour la sécurité des personnes et des biens.

Un registre de sécurité, tenu à jour au secrétariat, est actualisé périodiquement.

4.2.4 - Entretien des locaux

Un ouvrier d'entretien passe une grande partie de son temps pour l'entretien des locaux. A savoir le bâtiment de l'internat, la structure intermédiaire de Balatchano ainsi que les 10 autres appartements du Foyer Appartements. Ce qui représente en tout 12 sites différents.

Malgré l'intervention de l'équipe d'entretien de notre siège, notre ouvrier reste très sollicité compte tenu du profil de la population reçue.

En effet, les dégradations qui restent importantes et régulières doivent immédiatement faire l'objet de réparation.

A cela, enfin, il faut ajouter l'entretien et le suivi des 3 véhicules de service.

V - GESTION DES MOYENS FINANCIERS

5-1 - CHARGES DE LA SECTION D'EXPLOITATION

GROUPE I : DEPENSES AFFERENTES A L'EXPLOITATION DE LA STRUCTURE

Budget Prévisionnel	Budget réalisé	Ecart
208 899.00 €	192 510.53 €	16 388.47 €

Comme pour 2011, nous avons maîtrisé les dépenses par rapport à l'exercice 2010. En effet, nous avons réalisé une économie de 16 388.47 € sur ce groupe.

ACHATS

Alloué	Réalisé	Ecart
139 325.00 €	132 524.38 €	6862.62 €

L'économie, de 4.88%, est accomplie sur l'ensemble des lignes budgétaires des achats. Les principales économies se réalisent sur le Gaz, l'Eau, l'électricité et surtout sur la ligne Mobilier et matériel. L'achat d'une chaudière a permis de réaliser une économie d'énergie.

Les écarts des principaux comptes 60 :

Compte Alimentation : - 4551.94€ /

Ce résultat reste déficitaire malgré l'effort de maîtrise sur ce compte. Toutefois, ce dépassement est liée principalement à un compte sous doté et qui ne reflète pas la réalité des besoins en matière alimentaire. C'est principalement le budget alimentation du foyer appartements qui est en cause.

SERVICES EXTERIEURS

Alloué	Réalisé	Ecart
20 400€	19041.06€	1358.94 €

Comme pour 2011, nous sommes en baisse des dépenses sur l'ensemble des services extérieurs. Ceci peut s'expliquer principalement par les activités de loisirs et vie sociales ainsi que les frais de transferts moins, nombreux pour cette année sur le CAE la Guitare.

Les écarts des principaux comptes 61 :

Sous-traitance : prestations à caractère médical : - 317.50€ Pour l'exercice 2012 nous avons un écart moins important que pour l'année 2011.

Ce dernier était de 1197.73€. Nous réalisons une baisse significative de 26%. Certes, ce compte est toujours lié à l'augmentation des dépenses de soins psychologiques des enfants accueillis et dont les problématiques nécessitent un suivi particulier.

Comme nous le rappelions l'année précédente, les problématiques, parfois lourdes sur l'aspect psychique, nécessitent davantage de suivi psychologique en externe. Ce travail, malheureusement ne peut être totalement mené par notre psychologue, compte tenu du temps d'intervention (0.50 etp) dont elle dispose pour suivre 24 adolescents âgés de 14 à 21 ans répartis sur trois niveaux de prise en charge.

AUTRES SERVICES EXTERIEURS

Alloué	Réalisé	Ecart
49 174 €	40 944.56 €	8 229.44 €

Sur les autres services extérieurs, c'est principalement le sous-compte 625 Transport déplacement, remboursement repas et indemnités kilométriques qui nous permet d'afficher ce résultat. En effet, une plus grande vigilance sur les besoins réels ainsi que l'interrogation sur la pertinence de certains déplacements nous ont permis de réaliser une réelle économie sur ces comptes.

Les principaux comptes 62 dont les soldes sont débiteurs :

Alimentation extérieure: - 344.85 €

Nous réalisons une baisse de 78.62% sur ce compte. Rappelons que ce compte affichait un écart négatif de 4 943€ sur l'exercice de 2010. L'effort important réalisé sur 2012 nous permet quasiment de réaliser un équilibre.

GRUPE II : DEPENSES AFFERENTES AU PERSONNEL

Budget Prévisionnel	Budget réalisé	Ecart
1 128 612.00 €	1 314 993.97 €	-186 381.97 €

Cet écart de 186 381.97 € auquel il faut ajouter la provision des congés payés de 18 988€ représente 205 369.97 €. Cet écart s'explique :

- Il est à noter que l'abattement calculé en 2010 correspondait au différentiel de la valorisation des points et des effets GVT non pris en compte par les contraintes des services financiers du Conseil Général. Cet abattement a été recalculé a fait l'objet d'une réévaluation dans le budget exécutoire 2011. Il a été recalculé dans le budget 2012 pour un montant de **78 763 €** Pour rappel depuis 2010, le budget a été reconduit à 0%.
- Par la somme de 50 812€ correspondant aux remboursements du temps d'absence de personnel en formation ou en longue maladie (plus de 90 jours). Cette somme se décomposant ainsi :
 - 26 696 € heures de délégations
 - 20 708 € remplacement de personnel en maladie
 - 5 700 € remplacement de personnel en formation,
- Et par la somme de 49 611 €, correspondant aux indemnités de licenciement de la Chef de service.

Ceci réduit l'écart à 26 184 € liés aux indemnités de précarités des Contrats à Durée Déterminée pour remplacement de maladie et paiement des congés payés.

De plus, le Plan de Sauvegarde à l'Emploi nous a imposé le reclassement d'un personnel ayant droit. Ainsi que la suppression d'un personnel à mi-temps de cuisinière finalisé au 31/12/2012.

Enfin, l'absence de la Chef de Service licenciée en cours d'année 2012 a été suppléée sur l'année par une éducatrice faisant fonction de coordinatrice et qui a été elle-même remplacée pour renforcer les équipes éducatives (Cf. tableau des effectifs).

Le regroupement en secteur Enfance et familles permettra à partir du 1^{er} janvier 2013, de diminuer le nombre de directeurs (0,4etp sur l'AED), de chef de service (un seul chef de service sur la Guitare soit 1 etp en moins), de mutualiser les astreintes (suppression de 52 semaines) pour fonctionner en secteur hébergement adolescents(es) en lien direct avec la structure adolescentes de la Villa Marie-Ange de la Maison de l'Enfance de la Trinité.

GROUPE III : DEPENSES AFFERENTES A LA STRUCTURE

Alloué	Réalisé	Ecart
276 287.20€	282 896.47 €	6 609.47€

Les écarts des principaux comptes 61:

Location Immobilière -932.11 €

Ce compte, est augmentation par rapport à l'exercice de précédent 2011 de 1,4%.

Entretien et réparation sur bien mobilier 3 152.82€

Ce déficit apparait important mais ce compte est sous doté au regard des besoins du service. En effet, nous accueillons des adolescents particulièrement perturbés au sein de notre structure. Ces derniers dégradent régulièrement les équipements en place. Ce phénomène qui touche toutes les maisons d'enfant, oblige sans cesse à la réparation des biens et véhicules détériorés.

AUTRES CHARGES DE GESTION DE COURANTE

Comme chaque année, le sous compte 658 « Charges diverses de gestion courante » est légèrement excédentaire de 541.25 €, compte tenu du calcul en fonction de l'âge.

CHARGES FINANCIERES

Le compte 66 « charge financière » est excédentaire de 1575.45€ liée au fait de la non réalisation complète du PPI sans faire appel aux emprunts.

5-2- PRODUITS DE LA SECTION D'EXPLOITATION

GRUPE I : PRODUIT DE LA TARIFICATION ET ASSIMILES

Budget Prévisionnel	Budget réalisé	Ecart
1 609 702.00€	1 602 408.00€	-7 244.00 €

L'écart se retrouve dans l'affectation du résultat excédentaire de l'année n-2 (2010)

GRUPE II : AUTRES PRODUITS RELATIFS A L'EXPLOITATION

Budget Prévisionnel	Produit réalisé	Ecart
4 096 €	53 756.52 €	+49 660.52 €

Cet écart positif est essentiellement porté par la ligne « Remboursement sur rémunération du personnel non médical » pour 50 811.03 €. Ceci s'explique par les nombreuses absences et leur remboursement partiel par la CPAM.

Nous n'avons pas reçu l'aide à l'embauche des apprentis compte tenu de la résiliation anticipée du CDDR.

Comptes 70

Remboursement repas : + 2 845.49 €

Ce chiffre correspond aux remboursements des avantages en nature de repas pris par le personnel cette année.

GRUPE III : PRODUITS EXCEPTIONNELS

Budget Prévisionnel	Budget réalisé	Ecart
0,0 €	4 435 €	+ 4 435 €

Cet écart s'explique par une régularisation de **175 €** sur une régularisation du taux **en diminution des accidents du travail**.

Les **4 260 €** sont liés au remboursement assurance pour un véhicule endommagé non récupérable.

5.2.1 - Tableau des effectifs

TABLEAU DES EFFECTIFS AU 31 DECEMBRE 2012		
ETP accordés	FONCTIONS	ETP non pourvus
PERSONNEL ADMINISTRATIF/GESTION/DIRECTION		
1	Directeur	
0.8	Econome	
0.77	Secrétaire de direction	
2.57	TOTAL : 2.57 ETP	
SERVICES GENERAUX		
1	Ouvrier qualifié Entretien des bâtiments	
1.06	Agent d'entretien	
4	Surveillants de nuits	
2	Cuisiniers	
8,06	TOTAL : 8,06 ETP	
PERSONNEL SOINS		
0.5	1 Psychologue (à mi-temps)	
0.5	TOTAL : 0,5 ETP	
ENCADREMENT EDUCATIF		
8	Educateurs spécialisés	
4	Moniteurs Educateurs	
	<i>1 Apprenti Educateur Spécialisé</i>	
12	TOTAL : 12 ETP	
ENCADREMENT TECHNIQUE		
1	Chef de service	
1	TOTAL : 1 ETP	
TOTAL GLOBAL 24.13		

Il est à noter que l'effectif global diminue par rapport à l'année 2011 de 0.5 ETP. Cf. explications dépenses groupe 2, page 28.

5.3 - DETERMINATION DU RESULTAT D'EXPLOITATION

Le résultat comptable de l'exercice présente un déficit de-129 801.45 €
L'affectation du résultat comptable excédentaire est de 7 294.00 €
Le montant du provisionnement pour congés à payer est de -18 988.00 €
Génère un résultat à affecter en déficit de-141 495.45€

Nous sollicitons l'affectation de ce déficit en report à nouveau déficitaire.

5.4 - GESTION DE LA COMMUNICATION

5.4.1 Relation avec les familles

L'une des missions première est de vérifier sans cesse les possibilités de retours en famille. Le travail de lien et de séparation constitue un temps fort avec celles-ci et s'avèrent nécessaires dans l'accompagnement au quotidien prévoyant le maintien de ce lien et la possibilité pour ces familles de se réapproprier au terme du placement, le suivi éducatif de leur enfant.

Ainsi, le travail animé par les équipes pluridisciplinaires en lien et articulation avec les divers partenaires sociaux ou spécialisés en thérapie familiale et comportementales, s'avère capital dans cet objectif.

Il demeure essentiel de permettre à ces familles la possibilité d'entamer un suivi spécifique qui pourrait continuer après le placement, comme un soutien supplémentaire dans les difficultés que le retour en famille risquerait à nouveau d'engendrer.

Lorsque le retour en famille ne peut être envisagé, plusieurs orientations sont possibles à partir de seize ans :

- L'espace intermédiaire (quatre studentes autonomes en collectivité réduite) en fonction de la maturité et du projet de l'adolescent.
- Le maintien en collectivité (Internat) pour assurer un suivi très régulier.
- Une famille d'accueil en fonction des disponibilités du département, de l'âge de l'adolescent et de la pertinence de cette alternative.
- Un séjour de rupture dans le cadre d'une action humanitaire pour les adolescents en décrochage scolaire ou professionnel en réelle difficulté à se projeter dans un quelconque avenir.
- Un établissement spécialisé (CEP, ITEP..) pour les situations relevant d'une inadaptation plus prononcée, de carences ou d'un handicap léger nécessitant un accompagnement soutenu, et relevant notamment d'une notification MDPH.

5-4.2 – Relation avec les partenaires

Le CAE la Guitare travaille en partenariat avec de nombreuses institutions dans l'objectif d'améliorer sans cesse la qualité de notre prestation auprès des enfants et des familles.

Pour 2012, les établissements scolaires concernés par la prise en charge de nos adolescents et jeunes majeurs sont :

Les lycées professionnels Maurice Mauretti (St Maximin), Vauban, Paul Augier, des Eucalyptus, l'Institut de Formation Automobile ;

Le Lycée Général du Parc Impérial ;

Les collèges Frédéric Mistral, Port Lympia, Louis Nucéra, Valéri, Don Bosco et Vernier

Pour les établissements et missions spécialisés nous avons travaillé principalement avec :

- Le Service Intersectoriel Pour Adolescents Difficiles (SIPAD)
- La Mission Générale d'Insertion (MGI) et missions locales
- L'Association Diagonales
- ITEP La Luerna

Pour les activités de loisir et de sports nous avons inscrit l'ensemble des jeunes de l'établissement au club de Futsal. C'est ainsi que deux fois par semaine, le mercredi et le jeudi les éducateurs accompagnent les adolescents à l'entraînement et aux matchs de foot en salle. Cette discipline, qui nécessite un équipement adapté aux salles fermées permet de pratiquer ce sport par tous les temps. Les adolescents et leurs accompagnateurs sont licenciés, ce qui leur permet de participer aux rencontres organisées par la fédération française de Foot en Salle.

Cette dernière a pour projet, pour 2013, l'organisation d'un championnat international à Barcelone.

Enfin, les Chantiers de Jeunes, sont notre partenaire avec lesquels, chaque année, les adolescents du CAE la Guitare partent. Ils favorisent les rencontres entre jeunes de tout horizon et développent les valeurs de solidarité internationale.

VI- CONCLUSION ET PERSPECTIVE

On peut dire que 2012 a été une année particulièrement difficile sur le plan :

- Financier, où nous générons un déficit important lié principalement aux nombreuses embauches à durées déterminées et au licenciement d'un cadre avec le paiement d'une importante indemnité,
- Absentéisme et du turnover qui malgré une forte réduction reste important (voir les chiffres plus hauts)
- Emplois avec de nombreuses embauches en CDD dans le cadre de la mise en place du PSE par la Fondation et remplacement de personnel en détachement sur d'autres secteurs.

Mais ces difficultés ne doivent pas occulter une prise en charge de qualité des adolescents qui nous sont confiés.

Le CAE la Guitare a parfaitement rempli sa mission et le taux d'occupation pour l'année 2012 avoisine les 97%, ce qui constitue un record pour notre centre. Et comme on peut le voir sur ce rapport, nous avons réalisés des projets et menés à bien des actions importantes pour l'encadrement des adolescents qui nous sont confiés.

Enfin, rappelons que l'exercice 2012 se termine par une décision importante de notre conseil d'administration : à partir de janvier 2013 réorganisation des établissements et services en 3 secteurs. Celui qui nous concerne, le secteur 3 dénommé Enfance-Familles, regroupera les deux MECS de la fondation (Trinité-Guitare), l'AED, et les services Parentalité et Pélican.

La conséquence pour le CAE la Guitare, un rapprochement, dans sous secteur « hébergement-adolescent(es) » de l'internat des jeunes filles Villa Marie-Ange où deux chefs de services auront la responsabilité de deux équipes pour offrir aux garçons comme aux filles des possibilités d'orientation vers une structure intermédiaire et Foyer Appartements.

On voit ainsi que l'exercice 2013 sera très important pour le CAE la Guitare avec pour objectifs :

✚ Sur le volet financier

Retrouver l'équilibre par un travail de mutualisation des services et une politique d'économie. C'est ainsi que nous avons supprimé un poste de chef de service sur le CAE la Guitare et réduit la charge financière du poste de directeur de 20% (cf. le budget 2013)

✚ Sur le volet stratégique

Consolider le secteur hébergements adolescents (files et garçons) par, en autre, l'écriture du projet de service pour l'internat, la Structure Intermédiaire et le Foyer-appartements. Ce travail qui mobilise les deux équipes éducatives devrait aboutir à un écrit pour fin juin 2013.

✚ Sur le volet prise en charge

Poursuivre la réintégration des familles dans la prise en charge des adolescents qui nous sont confiés. Ces dernières sont des partenaires incontournables que nous devons associer, dans la mesure du possible, dès le début de la prise en charge de l'enfant dans notre établissement. Consolider le partenariat avec l'éducation National pour trouver des solutions adaptées aux adolescents en rupture scolaire ou « décrocheurs ».

 Sur le volet management et ressources humaine

Poursuivre la mise en place du dispositif de soutien au personnel éducatif établi durant ces deux dernières années.

Poursuivre la réduction l'absentéisme et le turn-over, même s'il a fortement baissé en 2012, en poursuivant la démarche de la Gestion Prévisionnelle des Emplois et des Compétences.

Mener à bien l'étude et la mise en place de la prévention des Risques Psychosociaux Sociaux.

 Sur le volet conformité réglementaire

Consolider la mise en place du Conseil à la Vie Sociale sur le sous secteur hébergements adolescents (files et garçons) ;

Réaliser l'évaluation interne pour la fin de l'année 2013 et préparer l'évaluation externe en lien avec l'ensemble du secteur ;

Poursuivre les travaux programmés dans le cadre du Plan Pluri Annuel d'Investissement.

Nice, le 28 avril 2013

Khalid FETNAN