

RAPPORT ANNUEL
2023

Avec les équipes de
la Fondation de Nice,

REFUSONS LA FATALITÉ DE L'EXCLUSION!



www.fondationdenice.org

Remerciements aux contributeurs

Élaboration des contenus

Caroline Poggi-Maudet, Directrice générale

Basile Amelete, Directeur du secteur Accès à l'emploi

Jean-Luc Doglio, Directeur administratif et financier

Damien Francheteau, Directeur du secteur Enfance-Jeunesse-Familles

Carole Gardenat, Directrice de l'immobilier

Zeina Zarif-Braye, Directrice du secteur Accompagnement social et médico-social

Moufida Bouzazi, Assistante de la Directrice générale

Elsa Guigo, Responsable de la communication et de la levée de fonds

Graphisme et illustrations

Constance Pascal, Graphiste

Impression

Imprimerie Massena

La vieille dame du social

À l'occasion du séminaire de la Fondation le 15 juin 2023,
le slameur Mesko a conçu un slam sur la Fondation, son histoire et ses valeurs.

C'est l'histoire de nobles gens, d'hommes et de femmes
Qui refusent d'être indifférents quand survient le drame
Qui de mille et une manières, accompagnent les plus démunis
Offrent du réconfort à celles et ceux qui ont mal à la vie

C'est l'histoire de la vieille dame du social : la Fondation de Nice

1874,
le besoin s'est fait sentir
De mettre en place une structure qui aide les jeunes à s'en sortir
Les aide à s'accomplir, à grandir et se construire
En leur offrant de quoi avoir foi en l'avenir
Œuvrer à la protection de l'enfance en danger
Améliorer les conditions de vie de la jeunesse délaissée
Voilà les quelques missions qui ont été assignées
Au Patronage St Pierre aussitôt qu'il fut créé
Et au fil des années, les perspectives ont évolué
Pour plus d'efficacité, les champs d'action sont diversifiés
Devenu, une association le patronage St Pierre
Entame sa sempiternelle lutte contre la misère
La précarité, le chômage, l'illettrisme, l'exclusion
La pauvreté, l'injustice, les maladies, les addictions
L'accompagnement social qui jusqu'alors n'était que mission
Devient un mélange de vocations et de professions
Reconnue d'utilité publique pour l'impact de ses actions
D'une innovation à l'autre, l'association devient une fondation
Avec à son actif des milliers de réalisations

C'est l'histoire de la vieille dame du social : la Fondation de Nice

Plus d'un siècle de travail acharné
Plus de 40 métiers pour plus de 400 salariés
12.000 personnes accompagnées à l'année
A la Fondation de Nice, l'ambition est d'apporter
une réponse personnalisée,
un accompagnement adapté à chaque profil
Il y en a qui ont besoin d'un toit, d'autres d'être écoutés
Il y en a qui ont besoin d'un emploi, d'autres d'être protégés
Pas besoin d'être un super-héros, ni un pro de la charité
Pour accompagner ces personnes en extrême précarité
Vers une autonomie durable, en préservant leur dignité ;
En respectant leurs droits, en reconnaissant leurs capacités
De choisir et d'agir en fonction de leur volonté
Entre le travail pair et la ressourcerie,
Entre l'auto-école sociale et la halte de nuit
Entre les collectes de jouets, et la méthode iod
L'innovation sociale reste au cœur de chaque projet

C'est l'histoire de la vieille dame du social : la Fondation de Nice

C'est l'histoire de chacun de vous qui offrez de votre temps,
votre énergie et votre cœur
Pour pouvoir perpétuer
L'héritage d'Ernest Michel
L'œuvre de Louis-Xavier Michel
Qui tous deux voulaient
Insuffler de la joie aux cœurs endoloris,
Soulager et protéger les corps affaiblis
Faire sourire toutes les âmes meurtries
Défendre à tout prix les esprits oubliés.

C'est l'histoire de la vieille dame du social : la Fondation de Nice

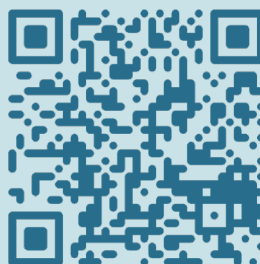
C'est l'histoire d'une histoire qui a commencé depuis des lustres
Illustre récit d'espoir, de solidarité et de luttes
Entre des mains qui se tendent et des cœurs qui sourient
C'est l'histoire d'un rêve, celui d'un monde sans agonie
Celui d'un monde à l'abri de toutes sortes de douleurs
Cette histoire est écrite avec mille et une couleurs
Et ce sera l'histoire de nobles gens, d'hommes et de femmes
Qui refuseront d'être indifférents quand surviendra le drame
Qui de mille et une manières, accompagneront les plus démunis
Offriront du réconfort à celles et ceux qui auront mal à la vie

Ce sera l'histoire de la vieille dame du social :
la Fondation de Nice

Et s'il fallait résumer cette histoire en une phrase, ce serait :

Refuser la fatalité de l'exclusion

Texte composé par Mesko Roméo TELLAH-TAGAN alias Mesko-CGCE
pour la Fondation de Nice. © Juin 2023



Écouter le slam

En 2023, nous sommes venues à la rencontre des services. Nous avons participé à 33 réunions d'équipes et pu échanger avec les collectifs de travail.

Il nous est apparu important d'engager cette démarche au moment où nos pères fondateurs disparaissent (Louis-Xavier Michel, ancien Président, Bruno Dubouloz, ancien Directeur Général) et où notre développement important nous questionne.

Il est nécessaire de garantir que la longue histoire de la Fondation de Nice engagée en 1975 par un petit nombre d'administrateurs et de salariés animés par des valeurs humanistes, avec pour mission d'accompagner des personnes en détresse sociale, se poursuive avec la même intention.

Comment continuer à partager la vision qu'ils ont eu pour notre projet associatif ? Existe-t-il un sentiment d'appartenance à la Fondation ?

Comment faire des ponts entre les différents services, continuer à travailler dans l'esprit de confiance et de convivialité tout en gardant notre créativité et une grande efficacité au service des publics ?

La ligne hiérarchique s'est fortement renouvelée ces dernières années.

Il ressort de nos échanges qui nous ont permis de mieux comprendre la réalité du travail sur le terrain :

- des injonctions paradoxales qui peuvent parfois intervenir entre les valeurs prônées par la Fondation et les pressions extérieures,
- Une **dégradation psychologique** de nos publics depuis les différents confinements et un **isolement qui s'est accentué** pour les personnes fragiles,
- un environnement où les violences verbales et physiques s'accroissent et se banalisent, où **l'individualisme se renforce face à l'intérêt général**.

Il est attendu plus de temps d'échanges et de rencontre dans les secteurs avec les administrateurs.

Le secteur Accès à l'emploi a exprimé avec raison, comme les salariés du siège social, l'injustice vécue par l'absence de la prime Ségur. Sur ce dernier point nous continuons à alerter les financeurs sur une nécessaire revalorisation salariale pour tous.

Et maintenant ?

Malgré toutes les contraintes, il est essentiel de continuer à préserver la qualité de la relation à l'autre qu'il soit adulte ou enfant ainsi qu'entre salariés. Chacun d'entre nous, quel que soit notre métier, notre fonction, notre service, participe au projet associatif de la Fondation : changer les représentations sur la pauvreté et lutter contre la fatalité de l'exclusion.

Les valeurs de la Fondation sont connues et vivantes, une transmission existe pour continuer à les incarner. L'utilité de notre travail souvent en milieu hostile permet de fédérer, d'attirer des candidats engagés même si les aspirations des jeunes générations ont évolué.

Le Conseil d'administration et les équipes d'encadrement doivent continuer à être des remparts de protection pour lutter contre des conflits de valeur et nous permettre de réaliser nos missions avec qualité.

En 2024, nous poursuivrons nos rencontres pour évoquer la traduction concrète du développement du pouvoir d'agir dans l'accompagnement. **Notre ambition est que la Fondation continue d'être reconnue comme un exemple de structure qui sait allier efficacité et humanité dans son management et sa stratégie, au service des publics.**

Ce que nous avons entendu et partagé nous rassure pleinement et nous stimule pour poursuivre ensemble notre projet associatif dans la droite ligne de nos père fondateurs.

Continuons ensemble à refuser la fatalité de l'exclusion.

Marie-Dominique Saillet, Présidente
Caroline Poggi-Maudet, Directrice générale

« En 2023, nous avons pris le temps avec la Présidente de l'écoute, en participant sur l'année à 33 réunions de service. Il s'agissait d'être présentes sur une demi-journée au cœur de la vie de chaque équipe, d'entendre d'abord leur quotidien et d'échanger ensuite sur nos missions. Nous avons participé sans power-point, sans information descendante en amont, avec juste l'envie d'être attentives dans l'instant et de partager un objectif commun avec la même intention : celui de venir en aide à des personnes en situation de précarité. »



Caroline Poggi-Maudet

PAROLES DE SALARIÉ.E.S

Des salarié.es de la Fondation s'expriment sur ces échanges...

« Cet échange nous a permis de partager la vision des actions de la Fondation d'un point de vue plus « global », car nous, les salariés, surtout les administratifs, nous restons concentrés sur nos tâches quotidiennes, sans forcément avoir toujours conscience de ce que notre travail permet de réaliser auprès des personnes accompagnées ni de la contrainte à laquelle est soumise la Fondation de devoir justifier de ces actions auprès des financeurs.[...] C'est aussi une reconnaissance de notre travail de constater que les dirigeants de la Fondation prennent du temps pour nous écouter. »

« C'est important d'être sur le terrain pour recueillir le ressenti des salariés. Il y a pas mal de services avec chacun son organisation, son équipe, son fonctionnement. Elles ont pu répondre à nos diverses questions, comme les difficultés de recruter des cadres et de les garder. On devrait organiser plus de temps de rencontre avec les autres salariés, pour échanger, se connaître. »

« Il est toujours agréable de recevoir la Direction à la Halte de nuit. Caroline et Marie-Dominique nous ont rappelé les priorités d'accueil de la Halte et j'ai ressenti un soutien bienveillant de leur part. »

« On est une Fondation de plus de 500 salariés et cette initiative est positive car elle nous a permis de raccrocher avec la Direction et de la voir d'une autre manière. C'est une initiative à renouveler si possible une fois par an. Cela peut être aussi renouvelé à l'occasion des séminaires de secteur ou la journée de cohésion de la Fondation par une table-ronde...c'est à imaginer... »

« [C'est une] très bonne initiative. Cette rencontre a permis à la Direction et aux salariés de débattre librement sur les améliorations qui peuvent être apportées dans le service. Il faut que cela se renouvelle. Tous les 2 ans c'est bien. Cela permet à chacun de s'exprimer autant la Direction que les salariés. »

« J'ai beaucoup apprécié les échanges en toute simplicité avec la Présidente et la Directrice. Chaque salarié a présenté son ressenti concernant ses missions. Elles ont été à l'écoute. Aussi, j'ai pu avoir des réponses concrètes concernant les retours du Département et les actualités de la Fondation.[...] C'est important et rassurant de prendre ce temps. À mon sens, la communication permet de renforcer l'implication de tous. »

« La présence de notre Présidente et de notre Directrice générale a été fortement appréciée par l'équipe et moi-même. Nous avons pu échanger sur notre quotidien et nos difficultés, cela a été très agréable de pouvoir partager nos doutes et questionnements, ce qui a permis de ne pas se sentir totalement déconnecté de notre Direction. Les jeunes éducateurs ont pu rencontrer la Présidente et la DG, certains ne les connaissant pas du tout. Je pense que ce type de rencontre renforce le développement du pouvoir d'agir et la proximité, recherchés par la Fondation et par les équipes. Il me semble primordial de renouveler l'expérience. »

« C'est une très bonne initiative. Ça permet de mettre des visages sur des noms, de prendre conscience de ce qui se passe sur le terrain. C'est l'occasion de rappeler les principes et les valeurs de la Fondation. On a eu des conseils et des idées dans le cadre des partenariats auxquels on n'aurait pas pensé. »

PAROLES DE LOLA, ENFANT ACCOMPAGNÉE PAR LA FONDATION

Bonjour je m'appelle Lola et j'ai 7 ans.
en février, la maison de l'enfance a eu 30 ans et aujourd'hui
c'est sa Fête !!!!!!
avant, y a bien longtemps, à l'époque des dinosaures,
le Foyer, il était là-bas à la CAF. et un jour, vous
avez eu la SUPER BONNE idée de nous faire cette super
belle maison.

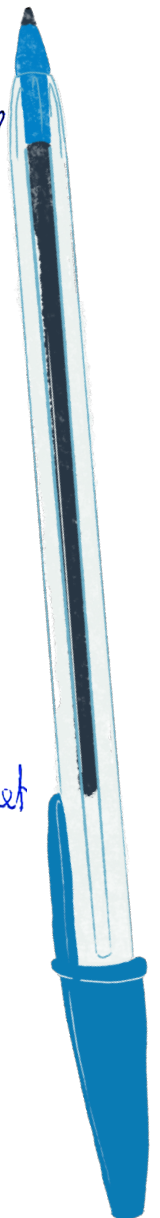
même si parfois nos parents nous manquent et
que parfois c'est un peu dur pour nous. BIN ON
sait qu'ici on est en sécurité. on dort bien on mange
~~très~~ bon on joue et on fait même quelque bêtises
des fois!!! Dans notre maison y a toujours des adultes
qui sont là pour moi et mes amis.
Et ça c'est trop chouette...

Même si je ne connais pas tout le monde ici, on a bien
commence que c'est grâce à vous:

- qu'on peut bien grandir
- qu'on peut jouer sur le stade et le jardin
- qu'on peut faire des super activités et camps.

En plus aujourd'hui on fête le nouveau bou pontai et
on est contents qu'il soit juste à côté.
au nom de tous les enfants, MERCI pour tout!!! que la
fête commence!

Discours de Lola 7 ans à l'occasion des 30 ans
maison de la trinité



SOMMAIRE

01 La Fondation en slam

ÉDITO

02-03 Edito de Marie-Dominique Saillet, Présidente et
Caroline Poggi-Maudet, Directrice générale

04 Paroles de salarié.es

05 Paroles de Lola, enfant accompagnée par la Fondation

1 Le fonctionnement

06 Qui sommes-nous ?

07 Les orientations stratégiques de la Fondation

8-9 L'évolution de la Fondation de Nice en chiffres

10-11 Logements et hébergements

12-13 Organigramme

2 Réalisations 2023

14-15 La Fondation en image

16-17 **Le secteur 1**

Accompagnement social et médico-social

18-19 Belle histoire

20-21 **Le secteur 2**

Accès à l'emploi

22-23 Belle histoire

24-25 **Le secteur 3**

Enfance-Jeunesse-Famille

26-27 Belle histoire

28 Le siège social

29 Un chez-soi d'abord

3 Le fait marquant 2023

30-31 La Fondation en image

32-33 La journée de la Fondation

4 Nouveaux projets & réussites 2022

34-35 La Fondation en image

36-37 Lou Pantai : une réussite de captation
de fonds privés et des mécénats de compétence

38 Création de la Plateforme Emploi à Nice

39 Jeux recrute

40 Ouverture des Cerisiers

41 Les 30 ans de la MET

42-43 L'emploi comme activité de soin

44-45 Le jeu du DPA

5 Perspectives 2024

46-47 La Fondation en image

48-49 En 2024

6 Etats financiers

50-51 Etats financiers

52 Le conseil d'administration

53 La CASAB

7 Remerciements

54 Remerciements aux salariés

Remerciements aux partenaires

Qui sommes-nous ?

Notre projet fondateur

- Refuser la fatalité de l'exclusion
- Apporter un soutien et une écoute, protéger, favoriser l'autonomie

Nos valeurs

- Reconnaître la dignité incontestable de tout être humain
- Respecter les droits et reconnaître les capacités de la personne vulnérable
- Favoriser l'expression de la solidarité
- Lutter contre les discriminations

Notre vision

- Changer les représentations négatives sur la pauvreté
- Expérimenter des pratiques et des actions sociales innovantes
- Mettre la personne en situation de choisir librement son chemin de vie

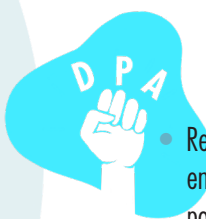
Notre ambition

- Développer le pouvoir d'action et de décision des personnes accompagnées afin de les rendre plus épanouies et autonomes

Notre territoire d'actions

Département des Alpes-Maritimes

Les orientations stratégiques de la Fondation



Le développement du pouvoir d'agir (DPA) Objectifs visés :

- Renforcer le pouvoir d'action et de décision des personnes accompagnées, mineures et majeures, en vue de les rendre davantage actrices de leur parcours, autonomes et leur permettre d'influencer positivement le cours de leur vie
- Réinventer l'identité managériale de la Fondation en l'axant sur la prise de décisions en intelligence collective
- Favoriser des comportements et des achats plus éco-responsables
- Mettre la personne en situation de choisir librement son chemin de vie



L'innovation sociale Objectifs visés :

- Poursuivre et intensifier des approches recherche et développement pour continuer à innover dans les pratiques sociales et les actions à mener afin de mieux répondre aux besoins des publics les plus vulnérables
- Rechercher des financements privés, des coopérations, des montages favorisant l'expérimentation et l'initiative et en évaluer les effets

FONCTIONNEMENT

L'ÉVOLUTION DE LA FONDATION DE NICE EN CHIFFRES

Un indicateur est un marqueur.

Il doit nous renseigner sur notre évolution, susciter des analyses.

Il doit être fiable, simple, pertinent et refléter les variations de ce qu'il est censé mesurer. Nous avons défini des indicateurs que nous évaluons au fil des années pour mieux comprendre notre évolution.

Malgré les différentes crises rencontrées, la Fondation continue de se développer sur tous les fronts.

Que nous disent-ils ?

2023 par rapport à 2022

Logements _____

+9,02%

24 logements en plus.

Budget _____

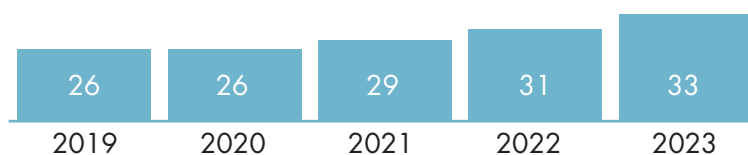
+17,66%

Collaborateur.rices _____

+8,6%

56,92 ETP en plus.

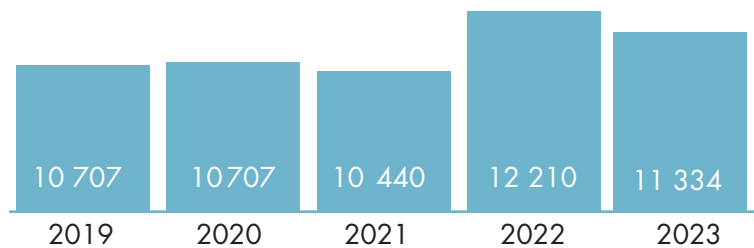
Nombre de services



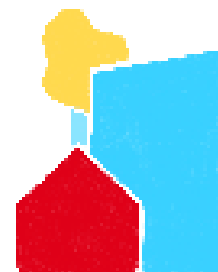
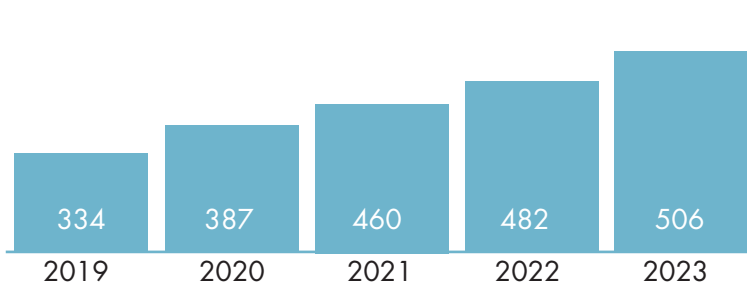
FONCTIONNEMENT

L'ÉVOLUTION DE LA FONDATION DE NICE EN CHIFFRES

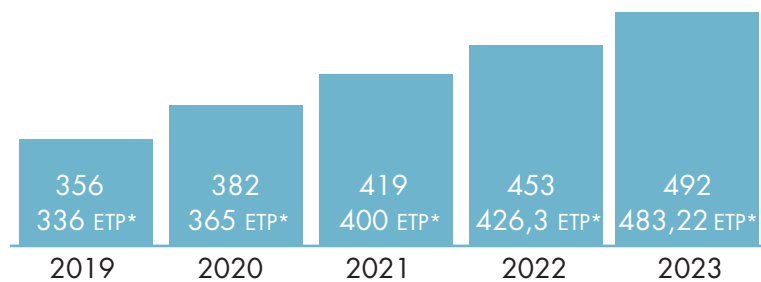
Nombre de personnes accompagnées



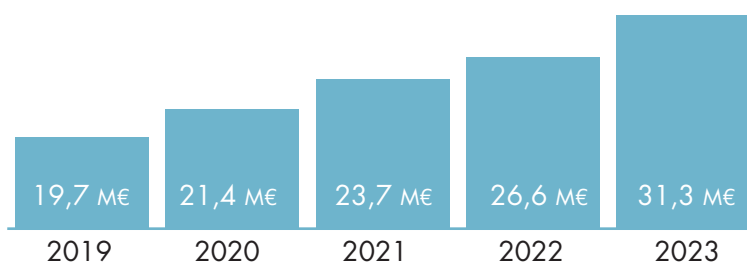
Nombre de logements



Nombre de collaborateur-ric-e-s / *Equivalents temps plein



Budget



FONCTIONNEMENT

LOGEMENTS ET HÉBERGEMENTS

Les services et logements

Les services de la Fondation exercent leur activité sur **33 sites** distincts, principalement à Nice (23 sites sur 31) mais aussi à Cannes, Antibes, Grasse, St Laurent-du-Var, la Trinité et Menton.

14 sites sont propriété de la Fondation à Nice.

Grâce à sa direction de l'immobilier, fonction support pour la captation et la gestion administrative et technique de son parc immobilier, elle gère **506 logements**, mis à disposition des services au 31 décembre 2023, ce qui lui permet d'héberger des jeunes, des personnes isolées et des familles en situation de vulnérabilité principalement à Nice mais aussi dans le haut et moyen pays.

333 pour le secteur Accompagnement social et médico-social

80 pour le secteur Enfance Jeunesse Familles

93 pour le dispositif Un chez soi d'abord Nice

Parmi ces 506 logements, la Fondation est propriétaire de **59** logements.

Ce parc est composé en majorité de **studios qui représentent 58,3 %** de l'ensemble des logements, puis de **2 pièces 23,31%**, de **3 pièces 14,82 %** et enfin des **4 et 5 pièces 1,57%**.

119 logements se répartissent dans les communes du haut et moyen pays destinés aux demandeurs d'asile suivis par le domaine d'activités Asile/Insertion : Breil-sur-Roya, Carros, Contes, Drap, Gattières, Grasse, L'Escarène, Lucéram, Puget-Théniers, Sospel, Tende et Vence.

La répartition géographique des hébergements gérés par la Fondation a très largement évolué ces dernières années. De nouvelles communes ont été investies suite au développement de l'implantation du domaine d'activité Asile/Insertion mais aussi des appartements de coordination thérapeutique.

La Ville de Nice représente désormais 73,32% des hébergements, les communes littorales 3,16 % et les communes du moyen et arrière-pays 23,52 %.

Le nombre de logements à Nice est en baisse au profit du moyen et arrière-pays en phase avec les objectifs du domaine d'activité Asile/Insertion.

FONCTIONNEMENT

LOGEMENTS ET HÉBERGEMENTS

Localisation



125 salarié.e.s
340 logements
14,2 M€ Budget 2022

Secteur 1 Accompagnement social et médico-social

ASILE / INSERTION



Audrey Bouillez
Responsable d'activités



UNITÉ INSERTION
Hristina Damyanova-Gaydarski
Coordinatrice



UNITÉ ASILE
Benedetta Cammarata
Coordinatrice



Zeina Zarif-Braye
Directrice de secteur

SANTÉ / ADDICTIONS



Alexandre Chenaouy
Responsable d'activités



PLATEFORME EN ADDICTOLOGIE
Guillaume Ozenda
Coordinateur



ACT
Giuliano Mazzafera
Coordinateur

ACCOMPAGNEMENT VERS L'EMPLOI



Elsa Limbert
Responsable



FLASH EMPLOI
Annie Volant
Coordinatrice



FLASH EMPLOI
Alam Trabelsi
Coordinatrice

HÉBERGEMENT / LOGEMENT



UNITÉ HÉBERGEMENT
Jean-Louis Bee
Chef de service



Alexandre Richon
Responsable d'activités



HALTE DE NUIT
BRUNO DUBOULOZ
Recrutement en cours



UNITÉ LOGEMENT
Amandine Fabre
Coordinatrice

TIERS-LIEU ALIMENTAIRE
ET DURABLE



**Publics
accompagnés**

89 logements



GCSMS UN CHEZ-SOI D'ABORD
FONDATION DE NICE / ISATIS CENTRE
HOSPITALIER SAINTE-MARIE

Delphine Crépin
Directrice

Conseil d'administration



Marie-Dominique Saillet
Présidente



DIRECTION GÉNÉRALE
Caroline Poggi-Maudet
Directrice générale



RESSOURCES HUMAINES
Kenza Mehdid
Responsable RH

Siège social



COMMUNICATION ET LEVÉE DE FONDS
Elsa Guigo
Responsable

CASAB
COMMISSION
D'APPUI ET DE SOUTIEN
AUX ASSOCIATIONS
BÉNÉVOLES

478 salarié.e.s
509 logements
26,2 M€ Budget 2023

Secteur 2 Accès à l'emploi



ESPO
Aïna Maalej
Coordinatrice



Basile Amelete
Directeur de secteur



Nicolas Braye
Responsable d'activités

APPUI INTENSIF EMPLOI
DYNAMIQUE EMPLOI SÉNIORS
PLATEFORME MOBILITÉ

Leatitia Valls
Coordinatrice

157 salarié.e.s
7,5 M€ Budget 2023



FLASH EMPLOI
Aïcha Alkema
Coordinatrice



Responsable d'activités
Stéphane Poggi

RELATION ENTREPRISES



LA RESSOURCERIE AAVA
Matthieu Giorgioni
Coordonateur



FLASH EMPLOI
Aïcha Bonaventura
Coordinatrice



CAP ENTREPRISE
OBJECTIF EMPLOI
TRAVAILLEUR HANDICAPÉ
Myriam Audoux
Coordinatrice



CAP ENTREPRISE
Karine Madkouri
Coordinatrice



CAP ENTREPRISE
Julien Champion
Coordonateur

Secteur 3 Enfance - Jeunesse - Familles

146 salarié.e.s
80 logements
9,7 M€ Budget 2023

ENFANCE



Damien Francheteau
Directeur de secteur
Réfèrent cellule écoute diversité



Responsable d'activités
Kamel Naghmouchi



ACTION ÉDUCATIVE
À DOMICILE
Laure Portier
Coordinatrice

PELICAN
SOUTIEN ET ACCOMPAGNEMENT
À LA PARENTALITÉ
Soraya Ben Messaoud
Coordinatrice



PLACEMENT À DOMICILE
LIEU RESSOURCES
Christel Daburon
Coordinatrice



M.E.C.S LA TRINITE
Marianne Rigante
Coordinatrice



Guillaume Castejon
Responsable d'activités



SERVICES GÉNÉRAUX
INTERNATS
Cathy Billi
Cheffe de service



MINEURS NON
ACCOMPAGNÉS
Elisa Antico
Coordinatrice



INTERNAT VILLA
MARIE-ANGE
Virginia Renvoyer
Coordinatrice



PLATEFORME DE
SERVICES JEUNES
Pierre-Yves Eslan
Coordonateur



DIRECTION DE L'IMMOBILIER
Carole Gardenat
Directrice



Laura Filippi-Ierano
Coordinatrice gestion locative



Franck Schneider
Coordonateur technique



DIRECTION
ADMINISTRATIVE ET FINANCIÈRE
Jean-Luc Doglio
Directeur



Sadia Lofli
Responsable administrative
et financière



RESSOURCES HUMAINES
Morgane Lamarine
Responsable Paie



INTERNAT LA GUITARE
Sahara Loiseau
Coordinatrice

LA FONDATION EN IMAGES



Des personnes accompagnées par le CSAPA, les ACT et le CHRS ont assisté à un match de Rugby du stade niçois. 14.01.23



Lou Pantăi, première plantation lors de l'inauguration (27.09.2023)



Visite d'entreprise Service Entreprise + de Cap Entreprise



Médiation animale pour des enfants accompagnés par l'Aide éducative à domicile (AED)

RÉALISATIONS 2023



Camps d'été



Les boîtes de Noël à la Halte de nuit



A l'occasion des 30 ans de la MET, présentation des équipes aux partenaires et mécènes



No Finish Line Nice

RÉALISATIONS 2023

SECTEUR 1 ACCOMPAGNEMENT SOCIAL ET MÉDICO-SOCIAL

Ce secteur se consacre aux publics les plus vulnérables et à la lutte contre la grande pauvreté. **333 logements** sur le littoral et dans l'arrière-pays, ont été supports de ces activités de mise à l'abri, d'hébergement, de maintien dans le logement et d'accompagnement social global.

Les domaines d'activités stratégiques

Asile / Insertion

- Accompagnement, mise à l'abri et hébergement des demandeurs d'asile durant leur procédure
- Accompagnement et hébergement des bénéficiaires de la protection internationale dans leurs démarches d'insertion par l'emploi et le logement

Hébergement / Logement

- Mise à l'abri temporaire des personnes sans domicile stable
- Accompagnement et hébergement des personnes en situation de grande vulnérabilité
- Accompagnement des personnes dans l'accès et le maintien dans le logement

Santé / Addictions

- Accueil et accompagnement à la réduction des risques pour les personnes en situation d'addiction, à travers des permanences collectives, des rencontres individuelles, des maraudes et une mise en activité
- Accueil, accompagnement social et médical pour les personnes en situation d'addiction s'inscrivant dans une démarche de soin
- Hébergement et accompagnement médico-social de personnes atteintes de maladies dégénératives et invalidantes

Lou Pantäi

- Tiers Lieu Alimentaire et Durable
- Accueil et mise en activité des personnes dans un jardin solidaire et une épicerie solidaire, autour de thématiques liées à la précarité alimentaire et à l'écocitoyenneté

Les publics accompagnés

- Personnes sans domicile stable
- Personnes cumulant d'importantes difficultés sociales, isolées ou en famille
- Personnes atteintes du VIH, de maladies invalidantes et/ou en situation de handicap
- Usagers de drogues et personnes ayant toutes formes d'addiction
- Personnes en demande d'asile et bénéficiaires de la protection internationale
- Personnes placées sous-main de justice

RÉALISATIONS 2023

SECTEUR 1 ACCOMPAGNEMENT SOCIAL ET MÉDICO-SOCIAL



Personnes accompagnées **2542**



125 Salarié-e-s



Budget : **14,2 millions d'euros**

Santé / Addictions



10 218 Kits distribués

823 Personnes accompagnées

1 170 Maraudes

Hébergement / Logement



3 263 Visites à domicile

16 535 Nuitées

846 Personnes accompagnées CHRS*/HDN*

446 Ménages/situations suivis ULAM*

Asile / Insertion



873 Personnes accompagnées

44 Nationalités représentées au sein du public accompagné

13 Communes du département investies dans l'accueil

*CHRS : Centre d'hébergement et de réinsertion sociale

*HDN : Halte de nuit

*ULAM : Unité logement d'Accompagnement mobile

Mickaël, le travail comme activité de soin

Pour un décloisonnement des approches du soin et de l'insertion professionnelle

Mai 2023

CAARUD (Centre d'Accueil et d'Accompagnement à la Réduction des risques auprès des Usagers de Drogues) : lieu d'accueil pour les personnes consommatrices de produits psychoactifs en grande précarité. Il participe à une stratégie globale pour permettre aux personnes de prendre soin d'elles notamment à travers la réduction des risques et des dommages.

REPRISES permet aux personnes exclues de la vie sociale, l'opportunité d'exister en s'investissant sur des temps très courts dans une tâche gratifiante payée le jour même et utile pour la cité.

La Ressourcerie porte un projet d'inclusion sociale centrée sur la prise d'autonomie par le travail et l'écocitoyenneté. Elle est structurée au moyen de trois dispositifs de mise en situation professionnelle progressive : L'Atelier d'Adaptation à la Vie Active (AAVA), le dispositif Premières heures en chantier (PHC), un Atelier Chantier d'Insertion (ACI). Le financement par l'Agence régionale de santé de deux places à la Ressourcerie a permis la prise en charge individualisée et souple de Mickaël. C'est aussi la reconnaissance de l'apport du travail dans le parcours de soin.



Mickaël est né en Pologne, il a 56 ans.

Le bouche à oreille l'amène à l'accueil du CAARUD. Il peut se poser en toute sécurité, prendre une collation, laver son linge et prendre une douche.

Lors de l'entretien de premier accueil, il dit être célibataire et sans enfant et ne souhaite pas parler de son passé. Il semble être sans attache. Il serait arrivé en France il y a 7 ans. Il parle parfaitement le Russe, son niveau en Français est faible.



Я говорю по-русски

* Je parle Russe

Il nous dit avoir travaillé dans le BTP. Il a été compagnon pendant 4 ans à l'EMMAUS de Montluçon, puis a décidé de changer de ville et de découvrir Nice.



Il dort place Garibaldi, sous les arcades, avec le groupe de personnes polonaises qui fréquente notre service. Il nous explique qu'il consomme quotidiennement au minimum 2 litres de vodka/jour car il s'ennuie.

Pour recevoir son courrier, Mickaël paye une boîte postale avec l'argent de la mendicité et du travail non déclaré.

Il possède des papiers d'identité et a un numéro de sécurité sociale. Il n'a aucun revenu ni suivi social. Il a souvent des blessures dues à une alcoolisation massive.



Envers l'équipe, il est très respectueux. Il revient régulièrement et un accompagnement est mis en place avec un travailleur social (domiciliation, compte courant, carte de transport...). Il rencontre les infirmières qui l'orientent vers le médecin du CSAPA

La question de l'activité professionnelle est rapidement évoquée. Il souhaite intégrer l'Emmaüs de Saint André de la Roche afin de reprendre une activité professionnelle et de dormir à l'abri.

Tout au long de l'année, Mickaël est accompagné par différents professionnels de la Fondation qui ont travaillé en étroite collaboration pour que son parcours soit le plus fluide possible comme l'assistante sociale et l'éducateur professionnel de la Ressourcerie et le travailleur pair du secteur Accès à l'Emploi.





Pour répondre à sa demande nous contactons Emmaüs mais malheureusement, il n'y a pas de place vacante. Face à cette réalité, Mickaël a manifesté une détresse. Nous lui avons également présenté les différents accueils de nuits, auxquels il n'a pas adhéré.

Juillet 2023

Nous lui proposons d'intégrer le dispositif REPRISES du CAARUD, afin de lui permettre, dans un premier temps, de gagner un peu d'argent, de rompre avec l'ennui, et d'évaluer ses capacités aussi bien professionnelles que personnelles.

Cette expérience s'avère positive, aussi nous lui parlons de la possibilité d'une orientation vers l'AAVA* de la Fondation, ce qu'il accepte.



Octobre 2023



Une rencontre tripartite est organisée dans les locaux de la Ressourcerie, suivie d'une embauche en CDD de 8 heures par semaine sur le dispositif de Premières Heures en Chantier. Il s'agit d'un poste en qualité d'Agent de valorisation. Il donne une seconde vie aux meubles et objets collectés.

L'assistante sociale de la Ressourcerie l'accompagne dans certaines démarches administratives liées à son contrat (mutuelle, carte vitale, impôts...).

Depuis, Mickaël a évolué dans cette activité de façon positive, deux avenants ont été signés et prochainement il va accéder à l'Atelier Chantier d'Insertion et va bénéficier de la prime d'activité.



Une fois que Mickaël a eu des revenus, il est accompagné dans sa demande de logement. Un dossier a été déposé auprès du bailleur social ADOMA pour l'obtention d'une chambre dans la résidence sociale Nicea.

En avril 2024, il a pu s'y installer.

Pour arriver à accéder à une activité professionnelle et à un logement au vu de sa condition de vie à la rue, il a fait part d'un immense courage, de patience, de volonté, et de résilience, car les démarches à effectuer sont multiples, prennent du temps et sont rendues complexes par la barrière de la langue.

Avoir des objectifs lui a permis de réguler sa consommation d'alcool et de restaurer son image vis-à-vis de lui-même et vis-à-vis des autres.

Le soutien apporté par les différents services de la Fondation était pour lui encourageant.

Mickaël doit améliorer son français. Il est très volontaire pour travailler au sein de la Ressourcerie. Il a un contrat jusqu'en octobre 2024 et cela malgré la distance entre son domicile (à Nice Ouest) et la Ressourcerie où il se rend en transports en commun.



RÉALISATIONS 2023

SECTEUR 2 ACCÈS À L'EMPLOI

Le secteur Accès à l'emploi repose sur le principe de « **l'emploi d'abord, pour tous et sans condition** », selon lequel toute personne a en elle les ressources pour travailler, la reprise d'activité n'est pas ici vue comme un objectif final mais comme un moyen d'accès à l'autonomie.

Les domaines d'activités stratégiques

la relation entreprises, la mise en situation de travail et l'accompagnement vers l'emploi mettent en œuvre les missions suivantes :

- Développer un réseau d'entreprises dans le but de mettre en relation offres et demandes d'emploi (Cap entreprise, Travailleurs Handicapés Objectif Emploi, Equipe Emploi Ukraine)
- Mettre en situation de travail au travers des activités de ressourcerie et de rénovation second œuvre (atelier d'adaptation à la vie active, chantier d'insertion, entreprise d'insertion, Premières heures en chantier)
- Accompagner vers l'emploi les allocataires du RSA et demandeurs d'emploi longue durée (Flash emploi, Appui Intensif Emploi, Dynamique emploi séniors, plateforme emploi, Objectif Vallée)
- Accompagner à l'emploi des personnes accueillies en CHRS ou bénéficiaires de la protection internationale (plateforme emploi, projet coach emploi)
- Aller à la rencontre des personnes sans abri : équipe mobile emploi
- Définir un projet professionnel pour des personnes en situation de handicap (établissement et service de pré-orientation)
- Intervenir en maison d'arrêt pour préparer la sortie (Auto-école sociale passage du code de la route, réalisation de bilan en lien avec l'emploi)
- Favoriser la mobilité inclusive et solidaire grâce à notre auto-école sociale et la mise à disposition de véhicules
- Lutter contre la précarité énergétique (éco-énergie)

Les publics accompagnés

- Allocataires du RSA
- Jeunes majeur-e-s
- Chercheurs d'emploi éligibles à l'insertion par l'activité économique
- Détenus à la maison d'arrêt de Nice
- Publics accompagnés au CHRS
- Bénéficiaires de la protection internationale et déplacés de guerre Ukrainiens
- Participants du Plie Nice Côte d'Azur
- Ménages en situation ou risque de précarité énergétique
- Personnes sans domicile stable
- Les demandeurs d'emploi longue durée de la vallée de la Roya
- Personnes en situation de handicap



Personnes accompagnées **7376**
161 Salarié-e-s (dont **28** CDDI)
Budget : **7,5 million d'euros**

Entreprises



1 257 Accompagnements
1 191 Mise en relations BRSA* avec Entreprises
1 146 Offres d'emploi captées
269 Sorties en emploi durables validées et/ou formation
4 138 Interventions en entreprises
447 Nouvelles entreprises partenaires

Accompagnement vers l'emploi



Auto-école	Flash Emploi
118 Élèves suivis	3 783 Personnes accompagnées
73 Codes passés	1 538 Sorties en emploi ou formation
36 Permis passés	
54% De réussite pour le code	
72% De réussite pour le permis	

Mise en situation de travail



83 Personnes accompagnées sur 3 dispositifs
59 Personnes sorties dont 52% en emploi et/ou en formation
75 Tonnes de déchets objets et meubles destinés au rebut collectées
19 466 Objets vendus soit plus de 20 tonnes
305 Ménages orientés sur le dispositif éco-énergie

Joséphine ; L'emploi et le logement d'abord

Le Centre d'hébergement et de réinsertion sociale (CHRS)

a pour mission d'assurer l'accueil, le logement, l'accompagnement et l'insertion sociale des personnes ou familles connaissant de graves difficultés en vue de les aider à accéder ou à recouvrer leur autonomie personnelle et sociale. L'ensemble des 270 places d'hébergement est réparti dans 146 logements situés entre Nice à Menton.

Le programme COACH :

CO-construire un Accompagnement Complet pour les personnes hébergées vers l'emploi et le logement.

Le programme COACH consiste à expérimenter l'application de la logique « emploi et logement d'abord » auprès des publics en hébergement en CHRS. Cette démarche prône un accès direct et rapide au logement et à l'emploi, dès lors que les personnes expriment le souhait, en misant sur leurs compétences et leur pouvoir d'agir.

Un poste de job coach formé à la méthode IPS (Individual placement and support) accompagne environ 25 personnes hébergées dans 3 CHRS dont celui de la Fondation pour leur insertion professionnelle.



Joséphine est une jeune maman de 21 ans. Elle élève seule sa fille Kim âgée de 4 ans. Après plusieurs mois d'errance, elles intègrent le CHRS en avril 2022 et sont hébergées dans un T1 à Nice.

Avril 2022



Elle travaille quelques heures en tant que femme de chambre mais a très peu de ressources. Rapidement un point est fait sur la situation globale de la famille et les rencontres avec l'assistante sociale du CHRS qui la suit s'enchaînent, au bureau ou à domicile selon les besoins.

Avec l'aide du service, elle prend des rendez-vous médicaux pour elle et sa fille.



Un rendez-vous est pris également avec la Maison des Solidarités Départementales pour permettre à la jeune femme de mieux appréhender son rôle de maman.



Parallèlement, un accompagnement à son insertion professionnelle est mis en place avec la Job coach.



Au premier rendez-vous, elle exprime le souhait de travailler en tant que fleuriste. Mais elle parle et comprend mal le français... on commence sur cette piste.



Elle trouve un autre travail alimentaire à temps partiel de femme de chambre qu'elle occupe de mai à juillet 2022.



Elle quitte son emploi car elle ne s'entend pas avec son employeur. Elle a des droits ouverts au Pôle Emploi mais que sur une courte période.

Au fil du temps, Joséphine finit par lâcher que son rêve c'est d'être coiffeuse mais que tous ceux à qui elle s'est adressée lui ont dit qu'elle était trop âgée pour une formation... Madame s'est résignée.



Septembre 2022, avec l'aide de la Job Coach elles démarchent un salon africain en vain, ce n'est pas accepté par le centre de formation. Nous tentons une PMSMP*.

Elle montre de l'enthousiasme, de l'assiduité, des qualités certaines ! Mais le salon ne peut pas l'accepter sur 3 années.

Septembre 2022

Elle n'a plus de ressources.

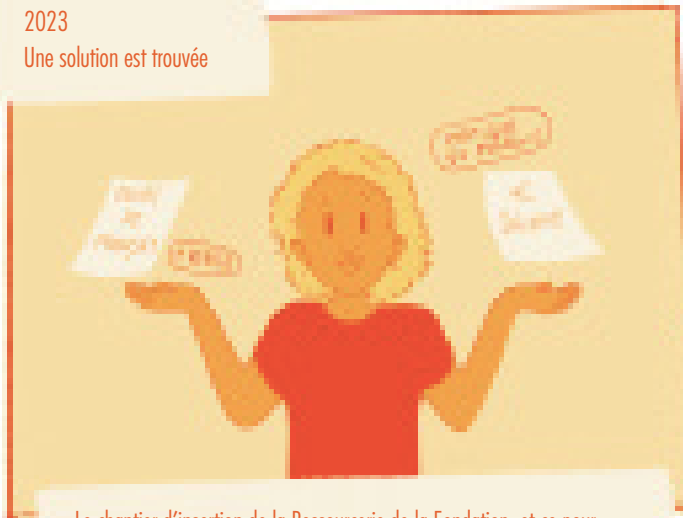


Elle retrouve un emploi de femme de chambre de septembre à décembre 2022 : moins de temps pour effectuer des recherches... Pour cette année, les inscriptions sont closes. Elle a un an pour trouver un employeur et se réinscrire au CFA. Elle rencontre encore des difficultés avec son employeur qui avance qu'elle ne fait pas d'effort, ne s'applique pas. Il ne veut plus continuer avec elle.

* Périodes de Mise en Situation en Milieu Professionnel.

2023

Une solution est trouvée



Le chantier d'insertion de la Ressourcerie de la Fondation, et ce pour multiples raisons : les cours de français dispensés, le salaire, la vente comme activité permettant plus d'interactions avec les clients et la pratique de la langue.
Bingo ! L'argumentaire passe, nous pouvons l'aider à mieux effectuer ses recherches d'emploi en plus de son activité.

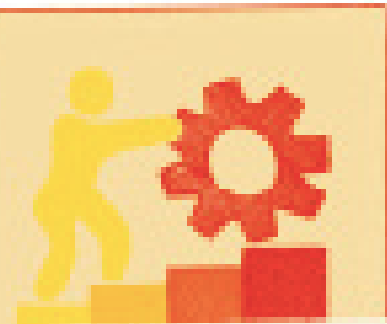
La Job coach l'encourage et elles décident ensemble de cibler des salons de coiffure afro européens. En juin 2023, un premier rendez-vous est pris. Première bonne nouvelle, la langue n'est pas un frein dans ce salon, c'est une richesse. Du moment où l'apprentissage du français est en cours, l'employeur est intéressé.



Juillet 2023



En juillet 2023, elle a un second rendez-vous, une PMSMP* d'un mois est mise en place. L'alchimie opère, elle a des rendez-vous très réguliers dans un salon de coiffure à Nice. Son assistante sociale se met en relation avec l'employeur ce qui le rassure en termes de soutien social.



La Job coach est toujours en lien avec le CFA et facilite, malgré quelques difficultés administratives, le démarrage du CAP coiffure en alternance en novembre 2023.

Elle parvient à négocier ses horaires en entreprise



Et son mercredi pour s'occuper de sa fille et ainsi concilier son travail en apprentissage et sa vie de famille.



Un travail sur son budget est entamé afin de préparer les demandes de logement. Il s'agit en effet de l'accompagner à la sortie de son hébergement au CHRS pour qu'elle soit titulaire en propre d'un bail dans le parc social.

L'accompagnement combiné du travailleur social et de la job coach associé à l'engagement de Joséphine dans son parcours laisse entrevoir une obtention d'un diplôme de coiffeuse qui permettra un emploi salarié stable pour pouvoir se loger de manière autonome avec sa fille.

RÉALISATIONS 2023

SECTEUR 3 ENFANCE - JEUNESSE - FAMILLES

Il rassemble des maisons d'enfants à caractère social, des services en milieu ouvert dans le champ de la protection de l'enfance et compte **80 logements**. Il apporte un soutien matériel, éducatif et psychologique aux enfants, adolescent.e.s, jeunes majeur.e.s confié.e.s par l'Aide Sociale à l'Enfance, ainsi qu'aux jeunes adultes en situation de précarité et leurs familles.

Les domaines d'activités stratégiques

Enfance

Apporter un soutien matériel, éducatif et psychologique aux enfants accueillis, confrontés à des difficultés sociales susceptibles de compromettre gravement leur équilibre

- Maison de l'Enfance de la Trinité (maison d'enfants à caractère social) : internat mixte de 20 places pour les enfants âgés de 6 à 13 ans
- Les Cerisiers (maison d'enfants à caractère social) : 16 enfants de 6 à 12 ans (à partir de mars 2023)

Apporter un soutien matériel et éducatif à domicile aux enfants et à leurs familles

- Aide Educative à Domicile
- Placement à Domicile

Maintenir les liens familiaux malgré l'incarcération

- Service d'Accompagnement à la Parentalité

Lutter contre le décrochage scolaire

- Lieu Ressources

Représenter et accompagner les mineurs victimes en justice

- Service Pélican d'administrateurs ad hoc

Jeunesse

Assurer la mise à l'abri ainsi qu'un accompagnement au logement, à l'emploi, à la santé et à la citoyenneté de jeunes (18 à 25 ans), en situation complexe sur le plan familial, social et souvent sans solution de logement

- Plateforme de services jeunes

Héberger, soutenir et faciliter l'intégration des mineurs non accompagnés

- Service MNA

Héberger, accompagner des adolescent.e.s et des jeunes majeur.e.s en vue de l'acquisition de leur autonomie de futur adulte responsable et citoyen

- 2 maisons d'enfants à caractère social accueillant des adolescent.e.s et jeunes majeur.e.s, La Guitare et la Villa Marie-Ange et 15 appartements dans le diffus

Les publics accompagnés

- Mineur.e.s et jeunes majeur.e.s placée.e.s au titre de la protection de l'enfance
- Mineur.e.s victimes représenté.e.s dans les procédures judiciaires
- Mineur.e.s non accompagné.e.s
- Jeunes en errance
- Familles
- Parents incarcérés



Mineur.e.s, Majeur.e.s accompagné.e.s **1416**



148 Salarié.e.s



Budget : **9,7 millions d'euros**

Enfance



2 150

Visites à domicile

1 170

Enfants accompagné.e.s

174

Audiences au tribunal

132

Parents incarcérés accompagnés

161

Parloirs médiatisés

Jeunesse



2 762

Visites à domicile

246

Jeunes accompagné.e.s

83

Jeunes sortis du dispositif en emploi et/ou formation

104

Jeunes sortis relogés

L'odyssée d'Aya

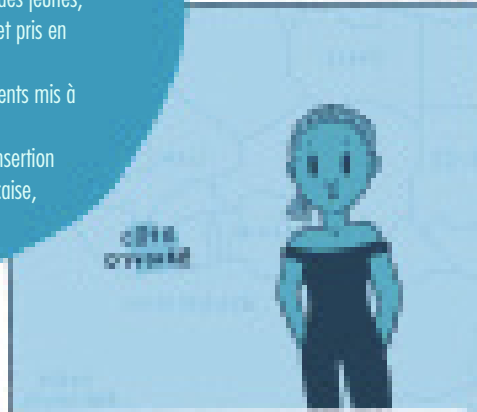
Le service des Mineurs Non Accompagnés (MNA) accueille des jeunes, de 16 à 18 ans, arrivés en France sans représentant légal et pris en charge par l'Aide sociale à l'enfance.

En 2023, 55 MNA étaient hébergés dans les 26 appartements mis à disposition dans le diffus à Nice.

Les missions principales du service consistent à favoriser l'insertion sociale et professionnelle, l'intégration dans la société française, l'accès aux droits et à l'autonomie des mineurs accueillis.

Il s'agit de proposer un accompagnement global adapté au projet, aux compétences et aux problématiques de chaque adolescent.

2018



Aya est née en 2005 en Côte d'Ivoire, elle a été confiée à sa grand-mère maternelle (car issue d'une union non maritale). Sa mère s'est ensuite mariée avec un homme avec lequel elle aura 3 autres enfants.



A l'âge de ses 13 ans, elle est mariée de force par son beau-père, à un homme plus âgé qu'elle, et déjà marié à une autre femme avec qui il a 3 enfants.



Au sein de ce foyer, elle est chargée des tâches ménagères quotidiennes (entretien du logement et cuisine) ainsi que de la prise en charge des enfants.



Elle tente plusieurs fois d'alerter sa famille sur ses conditions de vie difficiles (maltraitements). Après 6 mois d'union, son beau-père décide d'envoyer son petit frère vivre avec elle afin de la « soulager » de sa détresse.



Fin 2019

sa mère en leur rendant visite se rend compte de la situation chaotique dans laquelle se trouvent ses enfants et décide de les aider à fuir et leur donne un peu d'argent.



La jeune fille et son frère arrivent à la gare ferroviaire sans vraiment savoir où aller. Ils prennent le train pour le Burkina Faso puis une camionnette en direction de la Lybie. Une fois arrivés en Lybie, ils sont emprisonnés. Ils resteront captifs pendant 3 mois. Durant cette période, la jeune fille se rend compte qu'elle est enceinte de son mari. En Lybie, elle subit de multiples violences physiques et psychologiques. Un homme travaillant dans la prison décide de les faire sortir afin qu'ils intègrent son « campo »*.

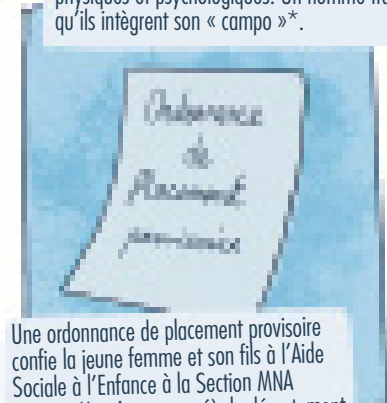
2020



A 15 ans elle accouche de son fils en Lybie et attend environ 3 mois qu'il soit en mesure de supporter le trajet afin de se rendre en Italie.

La famille embarque alors dans un navire de fortune et se retrouve à Lampedusa puis à Rome.

Ils resteront environ 2 mois en Italie avant de rejoindre la France, en avril 2021 à Nice.



Une ordonnance de placement provisoire confie la jeune femme et son fils à l'Aide Sociale à l'Enfance à la Section MNA (Mineur Non Accompagné) du département. Son petit frère est d'abord orienté au sein d'un FEAM** puis placé au sein d'une famille d'accueil au Cannet.



La jeune fille est arrivée très affaiblie et traumatisée de son parcours migratoire. Elle nous fait part de ses difficultés dans son rôle de mère.

Un suivi psychologique avec la psychologue de notre service et un travail en partenariat avec la PMI sont mis en place ainsi qu'un suivi avec une technicienne de l'intervention sociale et familiale à domicile.

* Bâtiments abandonnés ou grands espaces extérieurs proches de la mer

** Foyer de l'Enfance des Alpes Maritimes



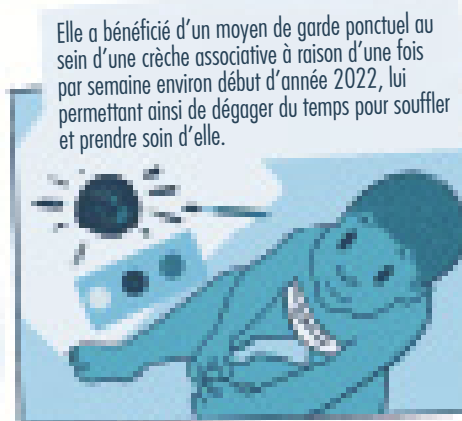
L'équipe éducative organise des passages quotidiens sur l'appartement ainsi que des actions visant l'apprentissage des actes de la vie quotidienne, notamment, la jeune fille étant primo-arrivante, l'utilisation d'une machine à laver, des transports en commun, comment se repérer en ville, effectuer des achats... Elle bénéficie également des activités et sorties (bowling, cours de natation, balades, exercices de français...).



Souhaitant voir son petit frère, nous l'avons accompagnée à des visites médiatisées au Foyer de l'Enfance des Alpes Maritimes et avons organisé des sorties avec la famille d'accueil.

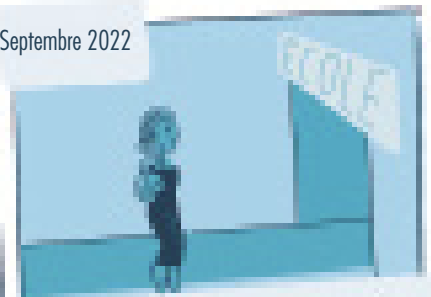


Nous avons pu reconstituer ses documents d'identité (accompagnement à l'ambassade de Côte d'Ivoire pour le passeport, déclaration de naissance de son fils auprès du Tribunal de Nice). La jeune fille a toujours été en demande d'aller à l'école, son rêve étant « devenir infirmière ».

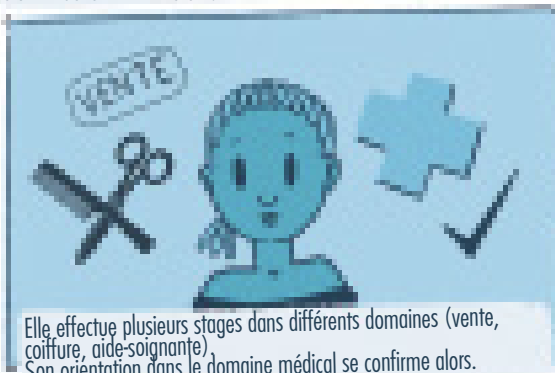


Elle a bénéficié d'un moyen de garde ponctuel au sein d'une crèche associative à raison d'une fois par semaine environ début d'année 2022, lui permettant ainsi de dégager du temps pour souffler et prendre soin d'elle.

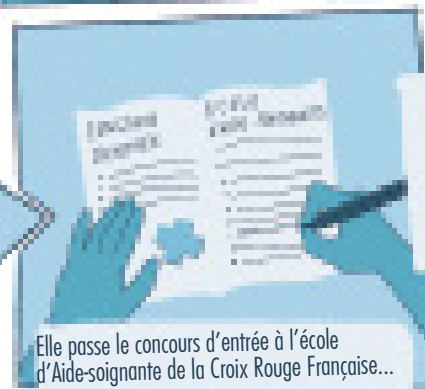
Septembre 2022



Le petit intègre cette crèche à temps plein et la jeune fille débute sa scolarité au sein de l'École de la seconde chance afin de définir son projet professionnel.



Elle effectue plusieurs stages dans différents domaines (vente, coiffure, aide-soignante). Son orientation dans le domaine médical se confirme alors.



Elle passe le concours d'entrée à l'école d'Aide-soignante de la Croix Rouge Française...

... Qu'elle réussit !

2023

Elle démarre sa formation en septembre 2023



et son fils alors âgé de 3 ans effectue sa rentrée à la maternelle.



La jeune fille bénéficie actuellement d'un contrat jeune majeur depuis mai 2023 afin de la soutenir dans sa scolarité, sa parentalité et poursuivre son développement personnel. Aujourd'hui, il s'agit d'une jeune fille souriante, épanouie et pleine de projets. Elle s'investit pleinement dans son parcours scolaire et dans son rôle de maman. Elle a réussi à trouver un équilibre et une organisation millimétrée, avec le soutien de l'équipe éducative.

RÉALISATIONS 2023

LE SIÈGE SOCIAL

Il met en œuvre la politique de la Fondation et les orientations stratégiques telles que définies par le Conseil d'Administration.

Il regroupe les fonctions **supports** de la Fondation.

Il assiste les services de la Fondation dans leurs actes de gestion quotidiens et s'assure du respect des procédures en vigueur tout en assurant une veille réglementaire.

Ressources humaines

492 salarié.e.s / 483,22 ETP
répartis sur 65 métiers

84 CDI signés

641 contrats réalisés

Moyenne d'âge : 44 ans

7,3 % de travailleurs en situation de handicap

Direction immobilière

506 logements 59 propriétés

18 résiliations 4 glissements de baux

44 logements pris à bail 38 états des lieux réalisés

800 demandes de travaux aux propriétaires

La Direction administrative et financière

Missions comptables et financières

30 M€ de budget géré pour 12 ESSMS, 2 CPOM, 32 services ou actions subventionnés soit 70 sections analytiques gérées pour assurer l'étanchéité financière

Organisation des moyens des équipes

318 lignes de téléphones mobiles

173 cartes Mooncard mises à disposition des travailleurs sociaux et des jeunes mineur.e.s non accompagné.e.s

Paiement mensuel de 415 loyers et autant de références de livraison d'énergie pour les appartements mis à la disposition des personnes accompagnées

Gestion administrative du parc automobile

100 véhicules

Support informatique

1 100 tickets d'interventions

500 ordinateurs en service

Communication et levée de fonds

Outils de communication réalisés : Rapport d'activité, 4 n° du journal, livret d'accueil, flyers, cartes de visite, carte de vœux, identité graphique du séminaire Actualisation site internet avec mise en ligne de 46 actualités et 88 offres d'emploi

Animations réseaux sociaux : Facebook, LinkedIn, Chaîne youtube de la Fondation

2 vidéos institutionnelles

+10 événements organisés avec les secteurs

5 journées de solidarités avec des entreprises mécènes

Relations presse



Un chez soi d'abord : 2023, une année de renforcement des liens autour de l'usage d'habiter

2023 a été une année de fonctionnement à plein pour les locataires du dispositif logés et accompagnés à Nice par le groupement de coopération sociale et médico-sociale Un chez soi d'abord formé par Isatis, la Fondation de Nice et l'association hospitalière Sainte-Marie.

Ce fut aussi une année au cours de laquelle il a fallu gérer beaucoup de difficultés autour de l'occupation des logements : dégradations, incendies, troubles du voisinage qui ont nécessité de quitter certains appartements, reloger des locataires en urgence et définir de nouvelles modalités de fonctionnement autour de l'usage d'habiter.

Car même si l'accès au logement est le point de départ de cet accompagnement pluridisciplinaire, basé sur l'aller vers à domicile et les principes du rétablissement, il doit s'inscrire dans la durée dans le cadre d'une occupation paisible.

Les personnes accompagnées étant logées dans le diffus et dans le parc privé auprès de divers propriétaires, il est impératif de garder d'excellentes relations avec les syndicats, les agences immobilières et les bailleurs.

C'est pourquoi des temps de régulation sont désormais institués entre l'équipe accompagnement et l'équipe logement en lien avec la Fondation, afin d'identifier et agir plus en prévention en cas de situation identifiée à risque.

Un travail de responsabilisation des locataires sur l'usage d'habiter a également été renforcé sur l'obligation de détenir une assurance habitation, sur des informations et des ateliers ludiques afin de mieux entretenir son logement et limiter les risques d'incendie.

Ces rapprochements ont aussi été l'occasion de rappeler que sur l'ensemble des locataires, plus de la majorité occupent paisiblement leur logement qui est le point d'entrée d'un travail de stabilisation concernant leurs troubles psychiques et leurs addictions et d'insertion réussie.

Logements



93 Logements

Public



106 Personnes accompagnées

18 Personnes sorties du dispositif

soit 13,21 % de relogement

LA FONDATION EN IMAGES



Trois personnes accompagnées par le domaine Asile/Insertion ont participé au festival culinaire Refugee Food Festival en Juin



La Ressourcerie a participé à Monacollecte 2023 les 3 et 4 mars à Monaco



Montreurs d'étoiles
Des jeunes accompagnées par la Fondation initient les passants à l'observation de la lune, 24.06.2023



Camp d'été



Trois équipes en relais de salariés ont participé à l'édition 2023 du Marathon Nice-Cannes



Inauguration de Lou Pantai
27.09.2023

Journée de solidarité : des salarié.e.s de CFM
Indosuez interviennent à la Ressourcerie,
17.10.2023



FAIT MARQUANT

JOURNÉE ÉVÉNEMENT

15 juin
2023

Ma Fondation, c'est tout un art !

Une cohésion exceptionnelle...

Plus de 300 salarié.e.s se sont retrouvé.e.s aux Espaces du Fort Carré d'Antibes le 15 juin dernier pour mieux se connaître, développer leurs pratiques artistiques, leur créativité comme vecteur de lien, de partage.

Ce fut un événement riche en rencontres et émotions, innovant dans sa forme et le programme proposé qui a bousculé toutes les idées préconçues sur les séminaires ou journées de cohésion, comment la Fondation conçoit et met en œuvre le développement du pouvoir d'agir auprès de ces salarié.e.s : reconnaissance et mise en lumière des talents de chacun, intelligence collective en créant ensemble et bien sûr liberté d'expérimenter !

+ de **300** salarié.e.s présent.e.s
Une équipe de **13** organisateurs de
l'ensemble des secteurs, du siège et
du conseil d'administration
8 productions artistiques créées
pour le concours
20 salarié.e.s bénévoles
animateurs des
ateliers créatifs

...autour de l'art et la culture

Le premier séminaire de la Fondation organisé en 2018 avait été une réussite par son format peu académique au musée du Sport.

Dès 2019, une équipe avait entamé la préparation de la 2^{ème} édition de cet événement fédérateur.

La crise sanitaire nous a forcés à reporter à plusieurs reprises cet événement.

A l'automne 2022, l'équipe réunissant autour de la Présidente Marie-Dominique Saillet, directeurs, cadres, travailleurs sociaux et salariées du siège, a été reconstituée et a repris l'organisation du séminaire dans le plus grand secret sur la thématique de l'art et de la culture.

Une matinée riche en émotions et créativité

La journée s'est ouverte aux Espaces du Fort carré à Antibes par un discours de Marie-Dominique Saillet, Présidente, qui nous a rappelé l'importance de notre histoire en évoquant nos pères fondateurs récemment disparus (Bruno Dubouloz, Louis-Xavier Michel, Alain Blondeau), suivi d'un slam de l'artiste Mesko conçu spécifiquement pour illustrer magnifiquement nos valeurs. Ce fut le temps de l'émotion, des mots justes, puis place à l'action !

Tous à l'œuvre



FAIT MARQUANT

JOURNÉE ÉVÉNEMENT



Le passeport éphémère

C'est vous l'artiste !



Salsa



Upcycling

Un après-midi
plein de surprises

Moment surprise : la Flash mob !



Théâtre



Chorale



Origami



Yoga



Slam



Tawashi



La machine à souvenir : le photobooth de la Fondation



Ensemble, refusons la fatalité de l'exclusion !



Ensemble, refusons la fatalité de l'exclusion !



Ensemble, refusons la fatalité de l'exclusion !

Le jeu concours



Le jury (Marie-Dominique Saillet, présidente, Bernard Delage, administrateur et Valérie Mélias, comptable)

Félicitations à toutes les équipes ayant concouru et notamment au secteur Enfance Jeunesse Famille pour son carton plein !



Notre DG en mode « DG racaille »

Scannez le QR-code pour retrouver le hors-série de notre journal :

LA FONDATION EN IMAGES



Les «Ailes des enfants» après leur vol découverte à Cannes-Mandelieu



Visite du Decathlon par les personnes accompagnées par la Plateforme emploi



Signature de la convention de partenariat Resistex / Fondation de Nice Bernard Alfandari et Marie-Dominique SAILLET



Journée de mécénat de compétence de COLAS France à Lou Pantai

NOUVEAUX PROJETS & RÉUSSITES 2023



No Finish line, Monaco
11-19 novembre 2023



Journée mondiale des réfugiés



Présentation des métiers de la direction de l'immobilier
au collège Jambert
16.11.23



Les Cerisiers : première sortie

NOUVEAUX PROJETS & RÉUSSITES

Lou Pantaiï, tiers-lieu alimentaire et durable Un exemple réussi de co-financement diversifié

Lou Pantaiï, jardin solidaire de la Fondation alliant une production maraîchère et des activités pédagogiques, a changé d'échelle en 2023 avec l'installation du jardin à la Trinité, en partenariat avec la CAF, propriétaire du terrain.

Dès la signature du bail de location en décembre 2022, les investissements indispensables au démarrage de l'activité ont été définis. A cela s'ajoutent les frais de fonctionnement de même que de remise en état du bâtiment abritant un espace d'ateliers et des sanitaires.

Ce projet inauguré le 27 septembre bénéficie d'un financement multiple public/privé, il est un terrain d'expérimentation pour le développement d'un mécénat pluriel et engagé.

Financement des secteurs de la Fondation



Lou Pantaiï porté par le domaine Asile/Insertion a désormais une vocation transversale. Le public visé est essentiellement constitué des enfants et jeunes confiés par l'Aide Sociale à l'Enfance, accompagnés par le Lieu Ressources ou par des structures partenaires mais s'étend également aux familles et personnes isolées et vulnérables ainsi qu'aux bénéficiaires de l'épicerie sociale.

Financement public



Dans le cadre du programme « Mieux manger pour tous » mis en place par la Direction régionale de l'économie, de l'emploi, du travail et des solidarités (DREETS), le projet a reçu un soutien de **65 000 €** pour 2023, financement qui sera maintenu en 2024 et 2025.



Direction régionale
de l'économie, de l'emploi,
du travail et des solidarités (DREETS)

Financement privé



64 540 € ont été récoltés pour permettre le lancement du projet en 2023. L'association monégasque Les Enfants de Frankie a financé la clôture rigide, de système d'irrigation, des équipements techniques comme un motoculteur. Le soutien de la Fondation Truffaut a permis l'achat de plants, de semences et de plus d'une quarantaine d'arbres fruitiers. Equipements pédagogiques de même que les interventions de prestataires extérieurs pour les animations ont été pris en charge par CFM Indosuez. Les soutiens financiers de Toyota Europe Design Development et Bel Oeil Interior Design ont permis une partie de la remise en état du bâtiment.



NOUVEAUX PROJETS & RÉUSSITES

Mécénat de compétence



Près de 70 collaborateurs de COLAS France dans les Alpes-Maritimes se sont mobilisés sur plusieurs missions indispensables : renforcement des grillages contre les sangliers, peintures du bâtiment, montage de la serre, création d'un poulailler et plantation de plus de 40 arbres fruitiers lors de deux journées de solidarité (22/09 et 27/10).

le film de ces journées :



Les premières récoltes de fruits et légumes sont attendues pour le printemps 2024.

NOUVEAUX PROJETS & RÉUSSITES

Une nouvelle plateforme dédiée à l'emploi au Port de Nice

À l'image des expériences réussies à Cannes et à St Laurent du Var, Nice crée en 2023 sa 3^{ème} plateforme unissant les services de Flash emploi et Cap entreprise dans le quartier du Port.

À partir de mars, c'est 15 professionnels qui se sont installés dans ces locaux de près de 277 m². Agent d'accueil, conseillers(ères) en insertion professionnelle, chargés(ées) de mission, coordinatrices mutualiseront leurs efforts en faveur de l'emploi pour tous.

Flash emploi accueille les nouveaux entrants dans le dispositif RSA en vue de les accompagner pendant 4 mois pour favoriser une reprise rapide d'activité. Cap entreprise met en œuvre pour les bénéficiaires du RSA une médiation active basée sur la méthode IOD (Intervention sur l'Offre et la Demande), en vue de présenter plusieurs offres d'emploi préalablement captées à ce public dans l'objectif d'un accès également rapide à l'emploi.

Cette plateforme favorise l'expression de la créativité à travers l'organisation de divers ateliers pour faire découvrir les métiers (lunettes virtuelles...), échanger des conseils pratiques et du réseau, simuler des entretiens d'embauche, rencontrer des employeurs. Ces ateliers peuvent être animés par les bénéficiaires du RSA eux-mêmes dans l'objectif de développer leur pouvoir d'agir et valoriser leurs talents.

Cette dynamique de regroupement finalise l'organisation territoriale du secteur Accès à l'Emploi présent sur tout le département des Alpes-Maritimes en vue d'offrir un service de qualité à tous les bénéficiaires du RSA, avec l'objectif commun de l'emploi d'abord et pour tous.

Nous remercions le Département des Alpes-Maritimes et le FSE pour leur soutien financier.



DÉPARTEMENT
DES ALPES-MARITIMES



Cofinancé par
l'Union européenne



Jeux recrute : une nouvelle façon de penser l'emploi

Le 8 juin 2023, la journée « Jeux recrute », organisée par l'ensemble des services du secteur Accès à l'Emploi au Fort Carré d'Antibes, a réuni plus de 300 demandeurs d'emploi et recruteurs autour d'activités ludiques. Ayant pour objectif de repenser les méthodes traditionnelles d'embauche et de favoriser l'accès à l'emploi, 11 kiosques ont été imaginés et organisés, parmi lesquels la découverte virtuelle d'un métier, les jeux de rôle « je suis dans la peau de... », les conseils juridiques en matière d'emploi, la qualité de vie au travail, du job dating avec « capte ton offre », du ludique avec des jeux de ping-pong « contre ton chef » ou « ton futur employeur ».....

Cet événement a permis aux demandeurs d'emploi, dans un cadre sortant de l'ordinaire et même en passant par le virtuel des environnements de travail, de rencontrer des entreprises et des agences d'intérim recrutant dans des secteurs tels que l'aide à la personne, le commerce, la restauration, l'hôtellerie, la petite enfance, le nettoyage et la sécurité.

Les participants ont été sensibilisés sur la qualité de vie au travail en jouant à la roue de la fortune, fabriquée par la Ressourcerie et l'atelier technique du service ESPO (Etablissements et Services de la PréOrientation).

A leur tour, les entreprises et les agences d'intérim ont rencontré des candidats et découvert des compétences et personnalités de manière improbable. A partir d'échanges récréatifs, tous étaient plus à l'aise pour discuter. Pour exemple, les recruteurs ont repéré les stratégies de collaboration menées par chaque candidat à partir de la construction d'une figure géométrique dans le kiosque « village construction ».

Le bilan de cette journée fut très positif :

- **37** recruteurs présents
- **278** candidats
- **117** demandeurs d'emploi ont rencontré une entreprise sur place, dont **18** ont eu un rendez-vous de travail après l'événement.



Ce forum démontre que la créativité et l'innovation facilitent les échanges et les rencontres. Mais aussi qu'il est possible de casser les codes de l'entretien d'embauche encore trop souvent basé uniquement sur le CV et les formes conventionnelles d'entretien qui ne libèrent pas les talents. Nous remercions nos partenaires et participants d'avoir joué le jeu avec nous pour la bonne cause ! Attention édition 2024 en préparation !

En partenariat avec :



DÉPARTEMENT
DES ALPES-MARITIMES



NOUVEAUX PROJETS & RÉUSSITES

Les Cerisiers, une nouvelle maison d'enfants à caractère social à la Trinité

Début mars 2023, les Cerisiers ouvraient leurs portes à la Trinité pour accueillir 16 enfants placés au titre de la protection de l'enfance. Cette nouvelle maison d'enfants à caractère social vient compléter l'offre existante dans ce domaine appartenant à la CAF.

20 enfants placés, âgés de 6 à 12 ans, vivent déjà à l'année sur ce site verdoyant qui bénéficie d'un espace de jeux financé par Les Enfants de Frankie, d'un terrain de sport financé par Children and Future et d'un jardin qui s'implante à proximité.

C'est désormais un complexe où près d'une quarantaine d'enfants vont vivre et le faire résonner de cris et rires du quotidien !

Les Cerisiers accueillent des enfants ayant quasiment la même tranche d'âge que la maison de l'enfance. L'équipe compte 21 professionnels, coordinatrice, psychologue, éducateurs-trices, maitresses de maison, surveillants de nuit, qui se relaient pour proposer un environnement chaleureux et sécurisant.

Les projets sont nombreux car il s'agit de réfléchir à une meilleure répartition des tranches d'âge entre les deux établissements au vu du bâti pas toujours adapté aux plus jeunes, surtout dans la perspective de la création d'une unité 3/6 ans. La création d'une bibliothèque, l'aménagement du jardin seront également les nouveautés 2024 pour garantir à ces enfants un cadre de vie épanouissant.

Nous remercions le département des Alpes-Maritimes pour sa confiance.



DÉPARTEMENT
DES ALPES-MARITIMES



NOUVEAUX PROJETS & RÉUSSITES

La Maison de l'enfance de la Trinité a 30 ans

Depuis 1993, la Maison de l'enfance de la Trinité œuvre pour les enfants de 6 à 13 ans, placés au titre de la protection de l'enfance par décision administrative ou judiciaire.

Financée par le Département des Alpes-Maritimes, cette maison d'enfants à caractère social (MECS) assure une mission de prévention et de protection d'enfants censée être temporaire mais elle a vu souvent grandir des dizaines d'enfants et adolescents jusqu'à leur majorité.

Le placement en MECS est souvent effectué dans des situations difficiles telles que la violence familiale (physique, sexuelle ou psychologique), les problèmes psychiatriques, d'alcoolisme ou de toxicomanie des parents, les graves conflits familiaux, les carences éducatives, rendant impossible ou dangereux le maintien de l'enfant à domicile.

Les enfants sont encadrés par des éducateurs.trices spécialisés.ées, des surveillants de nuit, des psychologues, des maîtresses de maison, des cuisiniers... qui se partagent les différentes fonctions d'une prise en charge quotidienne (suivi éducatif, transports, logistique et nourriture, sécurité...).

Cette maison « qui ne ferme jamais » ouvre ses portes avec un objectif clair : fournir un lieu sûr, aimant et stimulant pour les enfants qui en ont besoin, dans un cadre verdoyant avec un terrain de sport, un espace de jeux, une ludothèque...

Des générations d'enfants ont trouvé là un refuge pour grandir, apprendre et s'épanouir.

Le personnel, dévoué, a travaillé sans relâche pour leur offrir un soutien psychologique, éducatif et social, les aidant à surmonter leurs défis personnels et à réaliser leur plein potentiel.

La MECS a célébré son 30^{ème} anniversaire le 27 septembre 2023. Elle a ouvert ses portes au financeur, aux partenaires et à d'anciens enfants placés, aujourd'hui adultes.

Une visite guidée a été soigneusement préparée. Les enfants ont pu faire découvrir la maison de l'enfance et partager avec les visiteurs leur espace de vie : chambres, cuisine. Dans chaque pièce, un salarié et un enfant ont échangé avec les visiteurs sur la vie quotidienne au sein de l'établissement.

L'anniversaire de la Maison de l'enfance de La Trinité fut également l'occasion de réfléchir aux évolutions souhaitées. L'une des principales ambitions est d'accueillir prochainement une unité d'enfants de 3 à 6 ans pour offrir un soutien précoce à ceux qui en ont le plus besoin.

Cette journée pleine d'émotions s'est achevée par l'inauguration du nouveau jardin collectif Lou Pantai situé à proximité. La plantation d'arbres fruitiers offerts par la Fondation Truffaut pour les enfants, dans cet espace naturel dédié à la créativité autour de la découverte de la nature et de ses bienfaits, est une belle promesse de futur.

Nous remercions le Département des Alpes-Maritimes, notre financeur, la CAF, propriétaire du domaine de l'enfance de la Trinité et la Mairie de la Trinité pour leur confiance et leur soutien dans nos actions en faveur de la protection de l'enfance.



Murielle Chaudoin,
Présidente du conseil
d'administration de la CAF

Marie-Dominique Saillel,
Présidente

Auguste Verola,
Vice-Président du Département
des Alpes-Maritimes

Ladislav Polski,
Maire de la Trinité



NOUVEAUX PROJETS & RÉUSSITES

Le travail comme activité de soin toute personne qui le souhaite peut travailler

L'Agence Régionale de Santé (ARS) vient d'octroyer à la Fondation 22 000 euros pour la création de deux places en Atelier d'Adaptation à la Vie Active au sein de notre Ressourcerie pour des publics suivis par le Caarud (Centre d'Accueil et d'Accompagnement à la Réduction des Risques des Usagers de Drogue) et les ACT (Appartements de Coordination Thérapeutique).

La Ressourcerie est un espace d'inclusion sociale qui accompagne des personnes en situation précaire dans une reprise d'activité. Le travail est un moyen pour prendre ou reprendre confiance en soi, développer sa vie sociale, se former, accéder à ses droits, un logement, s'ouvrir au monde de l'entreprise et accéder à l'emploi.

La Ressourcerie fonctionne comme un centre de récupération, de tri et de valorisation. Son activité de production consiste à collecter, rénover, transformer, recycler et vendre des meubles et objets initialement destinés au rebut.

Parallèlement, 2 job coach déploient la méthode Individual placement and support (méthode d'accompagnement basée sur une recherche d'emploi immédiate, sans évaluation, ni étape préparatoire).

L'un depuis 2021 pour les personnes hébergées dans 3 CHRS avec pour objectif le retour à l'emploi pour faciliter l'accès au logement, l'autre depuis avril 2023 pour les locataires du Un Chez Soi d'Abord et les personnes suivies par le Centre de réhabilitation psychosociale du CHU (CR2P).

Que l'on souffre de troubles psychiques, de grande précarité, d'addiction, rien ne doit empêcher la reprise d'une activité professionnelle comme facteur de rétablissement et d'inclusion sociale.

Ce décloisonnement entre les approches du soin, de l'accès au logement et celles de l'insertion professionnelle est une grande avancée pour rendre plus efficace l'accompagnement social global. Si la collaboration entre le secteur Accès à l'Emploi à travers la Ressourcerie ou sa plateforme emploi et le domaine santé-addictions ainsi que les CHRS ne date pas d'hier, Le financement par l'ARS, la Métropole et la DIHAL de ces postes marque une véritable reconnaissance des apports de l'Atelier d'Adaptation à la Vie Active de la Ressourcerie et de ses méthodes pour notre public.

La reprise progressive d'emploi est un levier majeur de réinsertion, d'autonomie, d'épanouissement et de réduction des risques en toxicologie et addictologie pour ces personnes.

Focus sur les résultats des 2 job coach :

Programme COACH (CO-construire un Accompagnement Complet pour les personnes hébergées vers l'emploi et le logement) avec 3 CHRS : Depuis le début de l'action en 2021, **65** personnes ont été accompagnées dont **14** en 2023. **39** ont repris un emploi dont **24** en CDI (6 en 2023).

NOUVEAUX PROJETS & RÉUSSITES



Un chez soi d'abord :

Depuis mai 2023, **34** personnes sur les **100** suivies par le un Chez soi d'Abord souhaitent démarrer un parcours avec le Job Coach :

22 entament un suivi, soit **23 %** des locataires ; dont **14** concrétisent **25** contrats, deux contrats d'insertion et 3 formations.

- **37** recruteurs présents **18** CDD : 9 de 1 à 15 jours
9 de 2 à 6 mois
- **1** CDI en transition professionnel
- **7** intérim
- **2** CDDI
- **3** Formations

Les premiers résultats des suivis emploi mettent en lumière :

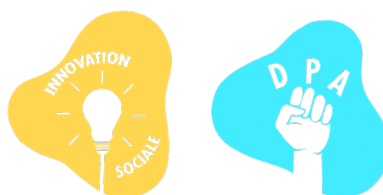
- Contrats courts non pérennes pour aussi avoir le choix d'arrêter plus facilement, gérer sa fatigue... .
- Choix des métiers souvent en lien avec une expérience antérieures (Bâtiment, Nettoyage, Commis, Femme de chambre, vente)
- Souhait de reprendre ses marques avant d'entrevoir un autre projet plus ambitieux
- Rêve évoqué : Mannequin, Agent immobilier, Vendeuse en produit de luxe... .
- Job pour pallier l'ennui, améliorer les conditions financières, rencontrer de nouvelles personnes éloignées des consommations
- Job pour être socialement intégré, pour « Être comme tout le monde »

Concernant le CR2P, on observe principalement :

- La concrétisation plus rapide et efficace de projets professionnels pour des usagers que nous accompagnons sans être des spécialistes de l'emploi
- L'apport d'un regard différent et complémentaire sur les situations des usagers
- Des usagers démarrent un projet de réhabilitation psychosociale par la porte de l'emploi, alors que nous ne les aurions peut-être pas atteint par une autre porte
- Des usagers reprennent espoir en un projet professionnel qu'ils pensaient devenu impossible



NOUVEAUX PROJETS & RÉUSSITES



Joue ton DPA !

Le développement du pouvoir d'agir (DPA) et l'innovation sont les orientations stratégiques de la Fondation. Décliné en charte à l'issue d'un travail de conception ayant associé salariés et personnes accompagnées, le DPA s'articule autour de 7 grands principes qui régissent tant la relation professionnelle que l'accompagnement social : l'autonomie, la confiance, le droit à l'erreur, l'espoir, la valorisation, l'écoute, l'intelligence collective.

Afin de faire vivre ces thématiques au-delà des mots, nous avons eu l'idée de créer un jeu et pratiquer le DPA en équipe.

Quoi de mieux que s'amuser en apprenant et s'appropriant des concepts forts mais parfois trop théoriques ?

Objectif du jeu :

Compléter le plateau constitué des 7 principes du DPA avec au moins une carte par thème

Le jeu se joue en équipes qui s'affrontent autour de 4 épreuves possibles :

Chante ton DPA, DPA Quiz, DPA en scène, DPA top Chrono.

4 jeux vont circuler dans la Fondation pour que les services puissent se l'approprier.

La Ressourcerie a fabriqué les dés en bois, l'Épicerie solidaire les tote bag et la graphiste, anciennement allocataire du RSA suivie par Flash emploi, les cartes du jeu.

Alors, jouons au DPA pour incarner et faire vivre au quotidien.



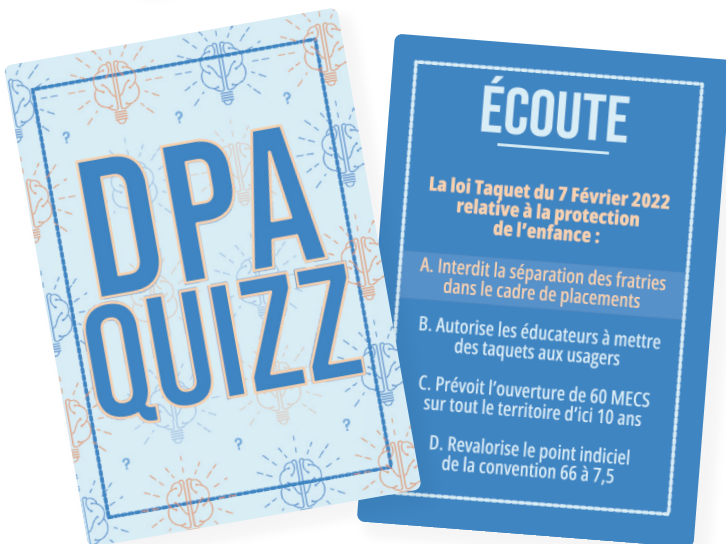
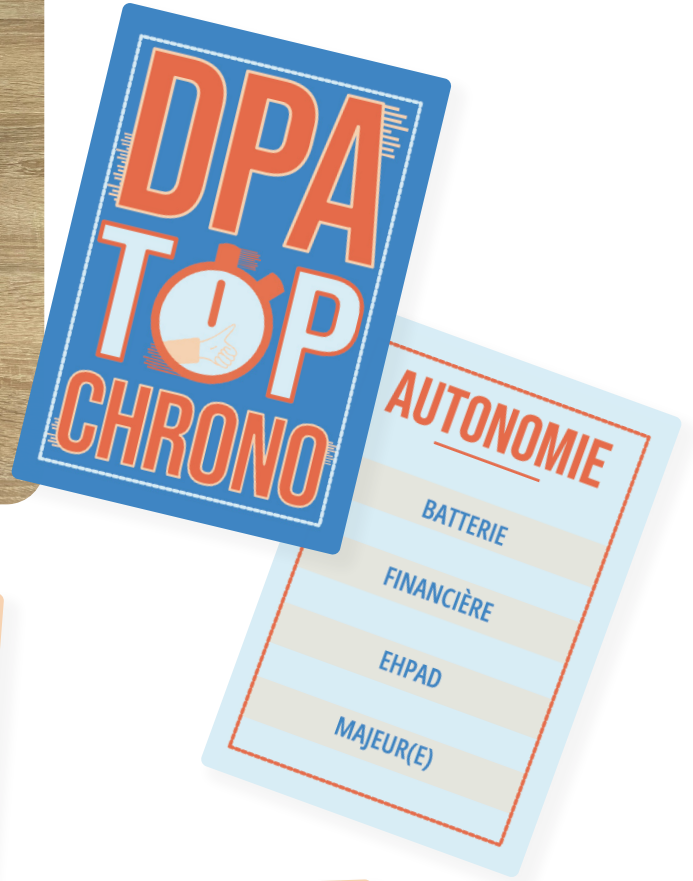
Qu'est-ce qu'un serious game ou jeu sérieux ?

C'est un jeu qui a un but principal autre que le divertissement.

Il combine une intention sérieuse de type pédagogique avec des ressorts ludiques issus du jeu.

Il a donc pour objectif de rendre attrayant le contenu sérieux qui doit être transmis.

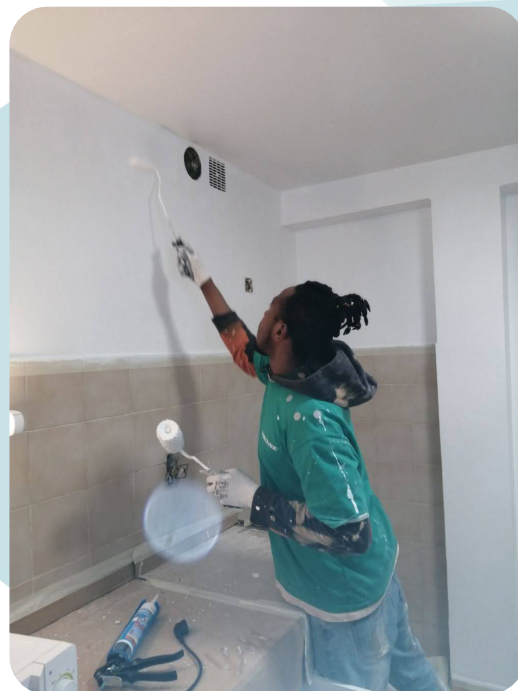
NOUVEAUX PROJETS & RÉUSSITES



LA FONDATION EN IMAGES



Conseil de vie sociale (Asile/Insertion)



Entreprise d'insertion en action



Journée au ski pour le Lieu Ressources



Camp d'été



DG Racaille

PERSPECTIVES 2024



Séminaire des cadres le 26 janvier 2023



Boîtes de Noël : collecte chez CFM Indosuez



Boîtes de Noël à la Halte de nuit

PERSPECTIVES 2024

Face à notre développement au cours des 10 dernières années, nous entamons un travail prospectif à 3/5 ans pour définir des feuilles de route stratégiques par secteur et pour la Fondation.

La **réforme de France Travail**, la **politique du logement d'abord** comme la loi immigration récemment promulguée vont nécessiter des évolutions plus ou moins choisies.

Il faudra continuer d'affirmer notre détermination à proposer une qualité d'accompagnement des publics, fidèle à notre histoire, dans laquelle les personnes sont écoutées et peuvent s'exprimer sur leurs choix et rêves.

La **parution du livre blanc du travail social** en décembre 2023 qui porte les fondamentaux d'un travail social de qualité sera notre boussole en cela qu'il affirme la valeur ajoutée des approches fondées sur le développement du pouvoir d'agir, sur une identité managériale reposant sur l'intelligence collective qui sont depuis plusieurs années nos socles de référence.

Nous restons préoccupés par l'iniquité causée par une prime Ségur inégalement attribuée et qui vient renforcer nos difficultés d'attractivité sur nos métiers.

Nous continuerons d'exiger son versement à tous les salariés de la Fondation car chacun contribue à refuser la fatalité de l'exclusion.

Nous travaillerons des parcours immersifs sur le poste de travail avec tutorat sous l'angle de l'entreprise apprenante pour attirer de nouvelles compétences et intérêts sur nos métiers.

Accroître notre notoriété continuera d'être un enjeu majeur.

Nous poursuivrons nos initiatives et prévoyons d'organiser une soirée mécénat et de fêter les 20 ans de notre Halte de Nuit.

Il s'agit pour la Fondation de **continuer à allier efficacité et humanité dans son management et sa stratégie.**



ETATS FINANCIERS 2023

En 2023, les produits d'exploitation sont en augmentation
+ 11% pour un montant de plus de **30 M€**.

Les concours publics (financement des établissements et services sociaux et médico-sociaux - ESSMS) s'élèvent à **17,3 M€** et représentent **56 %** des financements.

On constate une augmentation de **13 %** principalement liée à l'ouverture fin février 2023 des « Cerisiers », maison d'enfants à caractère social (MECS) de 18 places sur le site du Domaine de l'enfance de la Trinité, financée par le département 06. Dans une moindre mesure, l'impact en année pleine de l'ouverture du Centre Provisoire d'Hébergement (CPH) en mai 2022 entraîne une légère hausse des financements provenant de l'Etat.

Les subventions représentent **40 %** des financements, pour un montant de **12,3 M€** elles sont en augmentation de **10 %**. Cette évolution est liée, à la fois à la reconduction en année pleine, et à l'obtention de financements supplémentaires de plusieurs actions du secteur Accès à l'emploi : développement de la plateforme mobilité intégrant l'auto-école sociale, extension à l'ouest du département d'une équipe mobile emploi, accroissement du dispositif d'accès à l'emploi des personnes déplacées d'Ukraine, finalisation d'une action auprès des demandeurs d'emploi en difficulté de la Vallée de la Roya.

Les prestations et ventes sont cette année encore en hausse de **15 %** pour un montant de **522 K€**. Notamment grâce au Chiffres d'Affaires de l'Entreprise d'Insertion en augmentation de **24 %** (189 K€)

Le mécénat en forte progression

Dons financiers : 45 590,73 €

Dons en nature valorisés : 65 607,85 €

Dons en mécénat de compétence : 43 876,92 €

Le mécénat est en forte progression par rapport à 2022. Cela s'explique entre autres par la forte mobilisation autour du projet Lou Pantai et par le développement de la visibilité de la Fondation. Un cercle d'entreprises fidèles soutiennent à leur échelle nos actions et sont de fortes alliées.

Le mécénat de compétence s'est largement accru en 2024 :

- 2 demi-journées de solidarité / CFM Indosuez à Lou Pantai et à la Ressourcerie (non valorisé)
- 1 journée ONET Propreté à la Halte de nuit (non valorisé)
- 2 demi-journées COLAS à Lou Pantai
- Mission de 20 mois de Christine Villa au Domaine de l'enfance à la Trinité

RÉPARTITION DES FINANCEMENTS 2023

Etat Cohésion Sociale
10 841 K€

Département des
Alpes Maritimes
(ASE)
8 283 K€

Etat Agence
Régionale
de Santé
3 933 K€

Département des
Alpes Maritimes
(Insertion)
2 937 K€

Fond Social
Européen
2 461 K€

Métropole
Nice Côte
d'Azur
706 K€

Participations
dont CAF
663 K€

Ventes et
Prestations
522 K€

Divers
304 K€

Ville de
Nice
130 K€

LE CONSEIL D'ADMINISTRATION

Le conseil d'administration débat et décide des orientations de la Fondation. Il est garant du respect des valeurs et du développement cohérent de la Fondation. Il dispose du pouvoir hiérarchique qui correspond à sa responsabilité générale. Il adopte les budgets prévisionnels, approuve les comptes consolidés et les plans pluriannuels d'investissements.

Des administratrices et administrateurs ou des conseillers techniques assurent une délégation auprès de chaque secteur et du siège, dans le but de faciliter l'écoute et la relation, de promouvoir et d'expliquer le projet de la Fondation.

Le conseil d'administration est composé de membres de droit, de membres fondateurs et de membres cooptés.

Il s'est également adjoint des conseillers techniques fortement impliqués dans la vie et le fonctionnement de la Fondation.

Les membres de droit

- Représentant du ministre de l'Intérieur
- Représentant du ministre de l'Éducation nationale, de la Jeunesse et des Sports
- Représentant du ministre de la Solidarité et de la Santé

Les membres fondateurs

- **Marie-Dominique Saillet**
Présidente
- **Yves Courmes**
Trésorier
Administrateur Délégué
aux Affaires comptables et financières
- **Jean Quentric**
Administrateur
- **Jean Ozenda**
Vice-président
Délégué aux affaires immobilières et aux travaux

Les membres cooptés

- **Rolland Baldelli**
Administrateur
Délégué au secteur Enfance-Jeunesse-Familles
- **Philippe Dutertre**
Administrateur
Délégué aux affaires juridiques
- **Bernard Delage**
Secrétaire
Délégué au secteur Accès à l'Emploi

Les conseillers techniques

- **Brigitte Bracco**
Déléguée au secteur
Accompagnement social et médico-social
- **Gérard Chatelier**
Délégué au Secteur Enfance-Jeunesse-Familles
- **Pauline Gadd**
Déléguée au Secteur Accès à l'emploi
- **Nathalie Guerini**
Déléguée au Secteur Accompagnement social
et médico-social

ACTIVITÉS DE LA CASAB

La Fondation de Nice croit en l'action associative et en sa production de bien commun.

Dans notre département, comme dans d'autres, de nombreuses associations agissent dans de multiples domaines, de façon désintéressée et souvent avec beaucoup d'enthousiasme, pour aider les uns, accompagner les autres et apporter des réponses aux problèmes les plus divers.

Notre Fondation entend, dans la mesure des moyens qu'elle y affecte – sur ses fonds propres – et de ceux qui lui seront donnés, favoriser l'aide et le soutien à des associations de bénévoles des Alpes-Maritimes œuvrant dans l'intérêt général, à mener un projet particulier ou à passer un cap difficile. La Fondation de Nice met en œuvre les moyens adaptés pour traiter les demandes d'aide et le suivi après financement avec bienveillance mais aussi avec la rigueur nécessaire.

Associations soutenues, sur ses fonds propres, par la Fondation de Nice en 2023 :

SOLIDARITE 06, association reconnue d'utilité publique, créée en 2019, a pour but d'aider les sans-abris dans leur intégration sociale et professionnelle : accueil, recherche de travail, aide alimentaire, distribution des kits hygiénique et vestimentaire. Avec le soutien de **5 000 €** en 2023, l'association a pu financer des sorties culturelles, d'ateliers relooking, peinture, cours de français pour les femmes sans-abris accueillies dans le premier accueil de jour créé par SOLIDARITE06, l'OASIS.



GREENDAYS a vu le jour en 2023 dans le cadre d'un projet étudiant.

Elle a pour but de collecter des déchets dans la ville de Nice et de sensibiliser les étudiants de l'IUT Nice Côte d'Azur à la pollution lors d'une journée.

Avec le soutien de **100€** en 2023, la Fondation de Nice a participé au financement d'équipements de protection, d'outils de collecte.



REMERCIEMENTS

La Fondation remercie l'ensemble des salariés-ées, stagiaires, bénévoles pour leur implication en 2023 dans nos missions de solidarité auprès de publics jeunes et adultes en situation de précarité, vulnérables. Cultiver ensemble une vision du monde avec un idéal d'entraide est ce qui nous réunit dans un environnement parfois hostile, avec des moyens souvent limités mais beaucoup d'envie et de créativité. Faisons confiance à la force de notre collectif pour continuer à offrir de l'espoir aux publics invisibles que nous accompagnons au quotidien avec fierté.

Ensemble, refusons la fatalité de l'exclusion !

La Fondation de Nice inscrit son action au cœur d'un réseau d'associations et de fédérations professionnelles

Actif Azur, ADSEA 06, AGIS 06, Agence du Don en Nature (ADN), ALC, Association Mob'in Paca, Association Reconnect, Association régionale des Ressourceries (PACA), Association nationale des Maisons d'enfants à caractère social (ANMECS), Association nationale du développement des épiceries solidaires (ANDES), Association Française des Correspondants à la protection des Données à caractère Personnel (AFCDP), Association Régionale de Coordination en Addictologie (ARCA Sud Délégation 06), Association nationale des Maisons d'enfants à caractère social (ANMECS), Banque alimentaire des Alpes-Maritimes, Carrefour national de l'action éducative en milieu ouvert (CNAEMO), Club égalité, Conservatoire national des archives et de l'histoire de l'éducation spécialisée et de l'action sociale (CNAHES), Comité départemental d'éducation pour la santé (CODES Alpes-Maritimes), Coordination nationale des réseaux de microstructures (CNRMS), Chambre Régionale des entreprises de l'Économie Sociale et Solidaire (CRESS Provence-Alpes-Côte d'Azur), Fédération des acteurs de la solidarité (PACA Corse), Fédération Santé & Habitat, Fédération Addiction, Fédération des centres de réadaptation pour personnes handicapées (FAGERH), Fédération nationale de administrateurs Ad Hoc (FENAAH), Forum Jorge François, Galice, Groupement national des dirigeants d'associations du secteur éducatif, social et médico-social, Hetis, Inter-secours Nice (ISN), Isatis, La clé solidaire, La main tendue, La Passerelle, La Vape du cœur, Logis Jeunes Provence, Montjoye, Nexem, Nice Bénévolat, Réseau migrants et migrantes / coordination 06, Réseau Parents06 Santé mentale France, Un Chez soi d'abord France, Union régionale des organismes de formation (UROF) Union pour l'entreprise 06, URIOPSS (PACA et Corse).

Remerciements financeurs

La Fondation remercie ses financeurs pour leur confiance renouvelée en ce qui concerne nos activités d'utilité sociale et médico-sociale menées au profit des personnes en situation de précarité au premier rang desquels les services de l'Etat (ARS et DDETS), le département des Alpes-Maritimes, le Fonds social Européen, la Métropole Nice Côte d'Azur, la ville de Nice et la Région Sud Provence-Alpes-Côte d'Azur. Nous remercions également tous nos partenaires privés, fournisseurs, donateurs pour leur soutien continu qui nous ont permis d'assurer le maintien et le développement de diverses actions de solidarité y compris en situation d'urgence. Nous les assurons de notre engagement au service des plus démunis avec sérieux et conviction





Présidence

60, rue Gioffredo • 06000 Nice
Tél. 04 93 13 90 67 • presidence@fondationdenice.org

Siège social

Casa-Vecchia • 8, avenue Urbain-Bosio • 06300 Nice
Tél. 04 97 08 82 30 • siege@fondationdenice.org

www.fondationdenice.org



En partenariat actif pour la mise en œuvre des politiques publiques



La Fondation de Nice Patronage Saint-Pierre Actes est reconnue d'utilité publique. Elle a reçu en 2020 le label «Entreprise Solidaire d'Utilité Sociale» (ESUS).



Le label Diversité délivré par l'Afnor à la Fondation de Nice légitime la démarche de la Fondation de Nice en faveur de l'égalité des chances et l'équité de traitements dans toutes ses activités.